

A man wearing safety glasses and gloves is working on a metal component in a factory. The background shows a blurred industrial setting with machinery and lights.

NOORDELIJK ONDERZOEK ARBEIDSMARKT 2020

ARBEIDSMARKTANALYSE
NOORD-NEDERLAND

A decorative graphic in the bottom right corner consisting of several concentric, overlapping arcs in red and white, resembling a stylized wave or a target.

NOORDELIJK ONDERZOEK ARBEIDSMARKT 2020

ARBEIDSMARKTANALYSE NOORD-NEDERLAND

Sittard, 19 mei 2020



Inhoudsopgave

1	Inleiding	4
2	Arbeidsmarktanalyse Noord-Nederland	5
	2.1 Arbeidsmarktsituatie voor het coronavirus	5
	2.2 Eerste analyse impact coronacrisis	13
3	Toekomstige trends en ontwikkelingen	17
	3.1 Impact Coronavirus: hoe diep wordt het dal?	17
	3.2 Doorkijk naar arbeidsmarkt Noord-Nederland in 2025	18
	3.3 Toekomstige arbeidsmarktperspectieven voor schoolverlaters en toekomstige knelpunten in de personeelsvoorziening	21
	3.4 Overige structurele ontwikkelingen	27
4	Conclusies en aanbevelingen	29
	Bijlage 1: Prognose werkgelegenheid naar sector	32
	Bijlage 2: Perspectieven naar provincies	35
	Bijlage 3 Interviews	38

1 Inleiding

Aanleiding: arbeidsmarkt is volop in beweging

Dit Noordelijk Onderzoek Arbeidsmarkt (hierna NOA) is een initiatief van de drie Noordelijke provincies en de gemeenten Assen, Emmen, Leeuwarden en Groningen. Zij werken met hun triple helix partners in het Samenwerkingsverband Noord-Nederland (SNN) aan het versterken van de economische positie van Noord-Nederland door ruimtelijk en economisch beleid – inclusief arbeidsmarktbeleid - onderling af te stemmen.

Gezien de plotselinge omslag in het economische beeld als gevolg van het coronavirus en de maatregelen die het kabinet getroffen heeft om de verspreiding ervan te beperken, is er grote behoefte aan cijfers én een analyse van de belangrijkste trends en ontwikkelingen die de arbeidsmarkt beïnvloeden. Actuele, onderbouwde informatie is een absolute voorwaarde om effectief te kunnen reageren en anticiperen op de economische impact en de gevolgen voor de arbeidsmarkt. De actualisatie van dit NOA levert hieraan een belangrijke bijdrage.

Onderzoekaanpak

De cijfers én een analyse van de belangrijkste trends en ontwikkelingen die de arbeidsmarkt beïnvloeden, worden verzameld in het NOA. In deze actualisatie ligt de focus op de belangrijke trends en ontwikkelingen die de noordelijke arbeidsmarkt beïnvloeden. Oplossingsrichtingen om op de langere termijn sterker uit de crisis te komen staan voorop. In het rapport zijn de cijfermatige analyses over de huidige arbeidsmarktsituatie beperkter, aangezien het (volledige) effect van het coronavirus op de noordelijke arbeidsmarkt pas op den duur zichtbaar wordt in de beschikbare statistieken¹.

Om toch in de actuele kwantitatieve informatiebehoefte van de partners in SNN te voorzien is het arbeidsmarktplatform ArbeidsmarktInZicht ingericht met databronnen als CBS, UWV, SBB, Textkernel (jobfeed), LISA, DUO, ROA en EUROSTAT. Dit platform laat de actuele stand en het verloop van de regionale economie, arbeidsmarkt en onderwijs zien aan de hand van gebruiksvriendelijke datavisualisaties. Om de ontwikkelingen die blijken uit het cijfermateriaal van de monitor te duiden, publiceren we wekelijks artikelen voor een verdere duiding. Dit geheel biedt de regio actueel inzicht in de situatie op de noordelijke arbeidsmarkt als fundament voor het arbeidsmarktbeleid.

Leeswijzer

Hoofdstuk 2 beschrijft de huidige arbeidsmarktsituatie in de noordelijke provincies. We geven inzicht in de arbeidsmarktsituatie vóór de coronacrisis en in de eerste cijfers over de regionale impact van de coronacrisis.

In hoofdstuk 3 gaan we in op de toekomstige trends en ontwikkelingen en schetsen we aan de hand van een scenario een beeld van de gevolgen van de coronacrisis voor de aansluiting tussen onderwijs en arbeidsmarkt.

In het laatste hoofdstuk hebben we de verzamelde gegevens en inzichten vertaald naar aanbevelingen voor het noordelijk arbeidsmarktbeleid.

Wij vertrouwen erop dat we met dit corona-gerelateerde rapport in combinatie met het platform ArbeidsmarktInZicht aan het SNN en zijn partners in NOA zodanig inzicht bieden in de Noord-Nederlandse arbeidsmarkt dat zij daarmee kunnen blijven bouwen aan het versterken van de structuur op het gebied van arbeidsmarkt en onderwijs.

¹ Veel bronnen laten namelijk pas over enige tijd informatie zien over de situatie, ze kijken immers terug in de tijd. Daarnaast bieden de beschikbare cijfers geen duidelijkheid over de impact van het noodpakket dat het kabinet opgezet heeft om bedrijven zoveel mogelijk te ondersteunen, en al helemaal niet over de impact van de vervolgmaatregelen die het kabinet mogelijk nog zal treffen. Allesbepalend is de verspreiding van het virus en de gevolgen die dit heeft voor de duur van de contactbeperkingen en de diepte van de economische doorwerking.

2 Arbeidsmarktanalyse Noord-Nederland

2.1 Arbeidsmarktsituatie voor het coronavirus

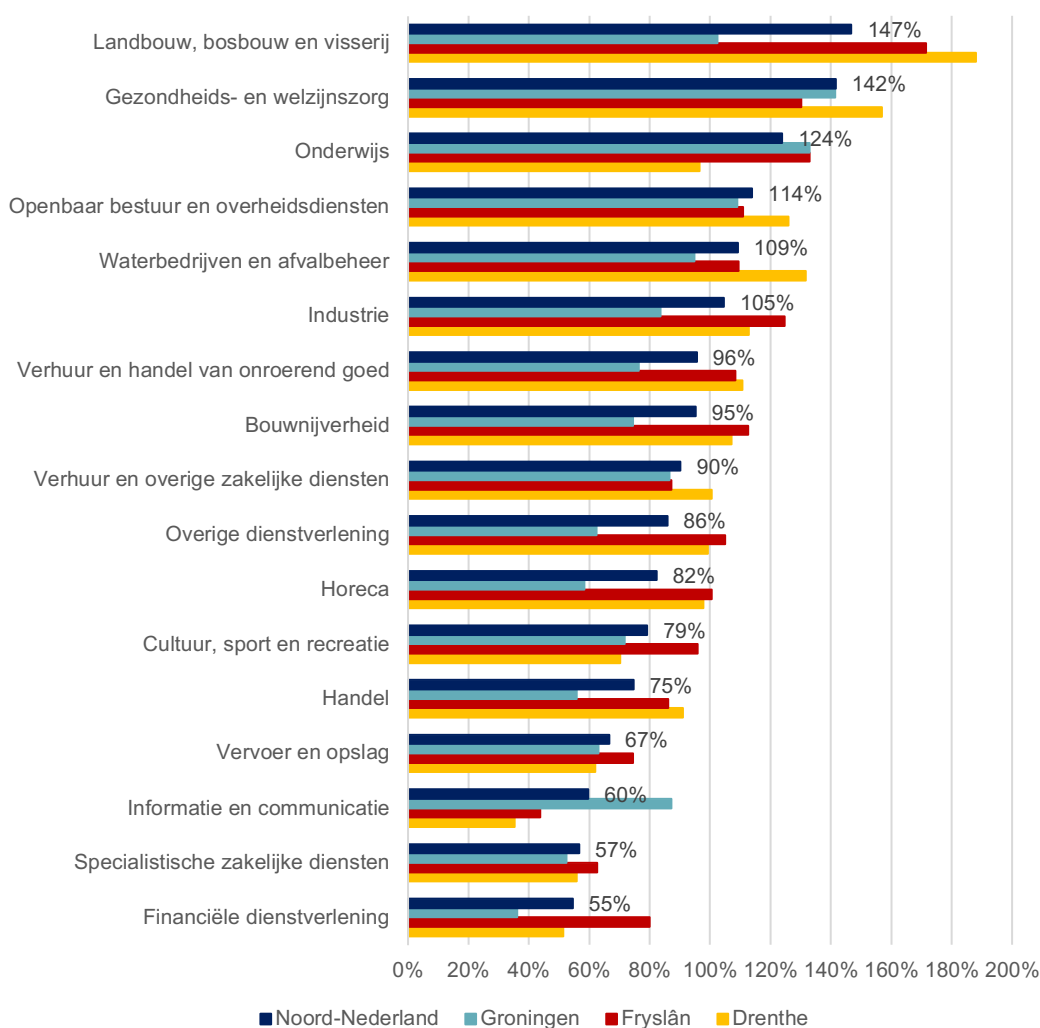
2.1.1 Economie Noord-Nederland

Regionaal economisch profiel Noord-Nederland

Inzicht in het economisch profiel van Noord-Nederland is noodzakelijk om een goed beeld van de arbeidsmarkt in de regio te kunnen geven. We starten de arbeidsmarktanalyse dan ook met een korte schets van het economisch profiel van Noord-Nederland. De specialisatiegraad (zie kader) van Noord-Nederland (zie figuur 2.1) geeft een goed beeld van dit economische profiel.

Vergeleken met Nederland als geheel is Noord-Nederland sterk gespecialiseerd in de sectoren delfstofwinning (niet opgenomen in figuur), landbouw, bosbouw en visserij, gezondheids- en welzijnszorg en onderwijs. In de sectoren financiële dienstverlening, specialistische zakelijke diensten en informatie en communicatie is de regio minder sterk gespecialiseerd.

Figuur 2.1 Sectorale specialisatiegraad (toegevoegde waarde), Noord-Nederland, 2017



*Exclusief de sectoren delfstofwinning en energie

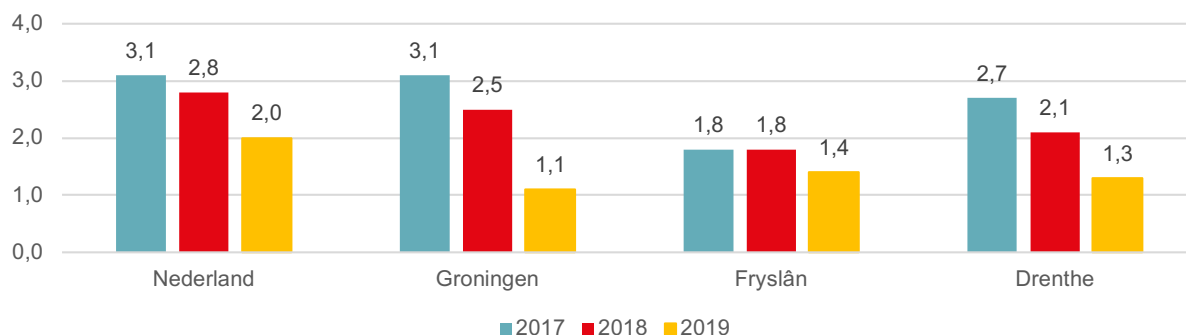
Bron: CBS, bewerking Etil

De **specialisatiegraad** geeft aan of een sector in een regio (Noord-Nederland en de drie noordelijke provincies) meer of minder dan gemiddeld bruto waarde toevoegt in vergelijking met een andere regio (in dit geval Nederland). Het regionale aandeel van de bruto toegevoegde waarde in een sector wordt afgezet tegen het nationale aandeel van die sector. Als het aandeel in de sector op regionaal niveau hetzelfde is als op nationaal niveau dan is de specialisatiegraad 1 (100%). Is het regionale aandeel lager dan het nationale aandeel dan is de score lager dan 1 (100%, ondervetegenwoordiging) en bij een hoger aandeel is de specialisatiegraad hoger dan 1 (100%, overvetegenwoordiging). De 147% betekent dus dat de Noord-Nederlandse economie ruim anderhalf keer zoveel landbouw, bosbouw en visserij kent dan gemiddeld, en daarmee sterk gespecialiseerd is in deze sector.

Bij aanvang coronacrisis stond economie Noord-Nederland er goed voor

De economie van Noord-Nederland was gedurende de periode 2017 en 2018 op stoom. Het afgelopen jaar viel de economische groei iets terug, maar bleef positief. Ten opzichte van Nederland kennen de noordelijke provincies een minder positieve economische ontwikkeling. Belangrijke oorzaken hiervoor zijn achtereenvolgens een minder positieve ontwikkeling van het arbeidsaanbod, de regionale sectorstructuur en de geïsoleerde positie van delen van Noord-Nederland.

Figuur 2.2 Ontwikkeling regionale economische groei, 2017-2019, Nederland, Groningen, Fryslân en Drenthe, 2017-2019



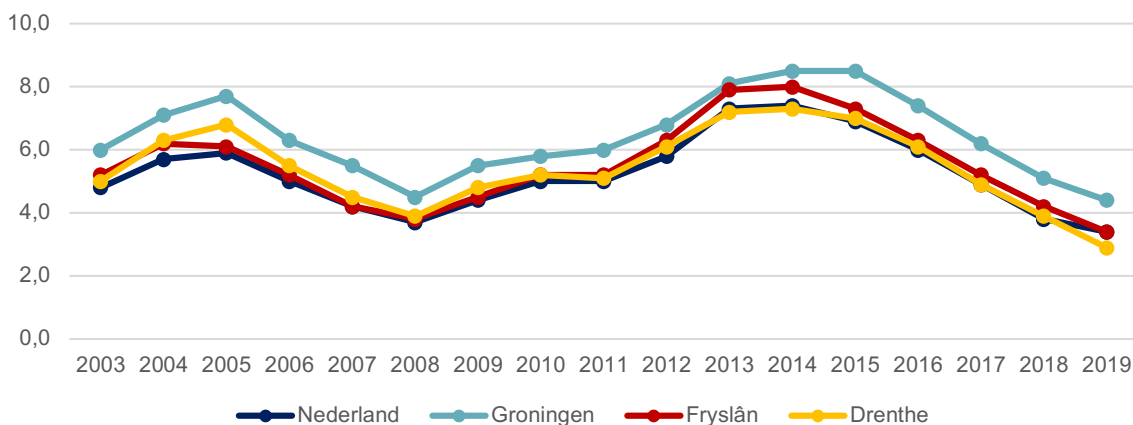
Bron: CBS, bewerking Etil

2.1.2 Arbeidsmarktsituatie voor coronavirus

Werkloosheid bereikt in 2019 laagste niveau

Door de gunstige economische ontwikkeling daalde de werkloosheid in de noordelijke provincies in 2019 naar nog niet eerder vertoonde werkloosheidsniveaus. Nog maar 33.300 mensen in Noord-Nederland werken niet, maar willen en kunnen dat wel. Ter vergelijking vijf jaar geleden stond dat getal op ruim het dubbelde (70 duizend mensen). De provincie Groningen (4,4%) heeft ten opzichte van Nederland (2,9%), een iets hoger werkloosheidspercentage.

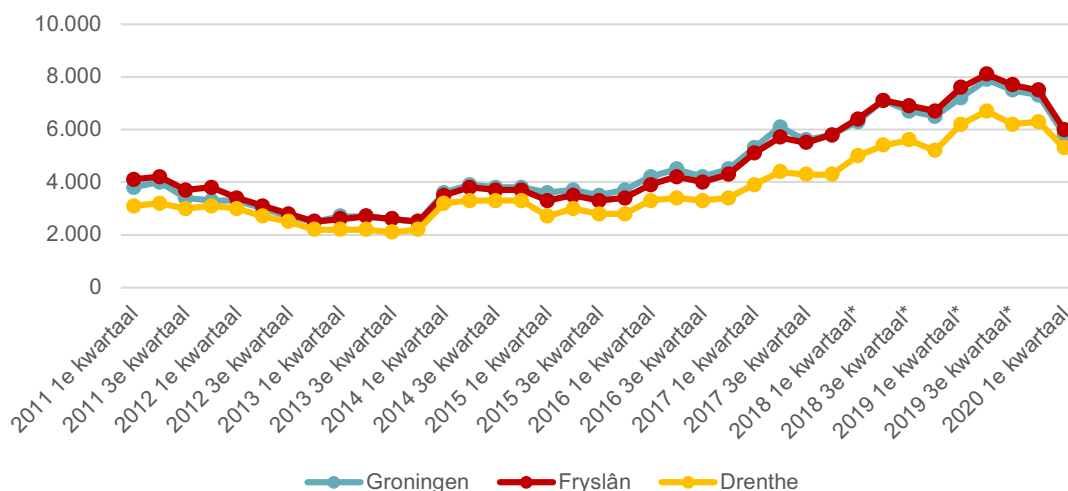
Figuur 2.3 Ontwikkeling werkloosheidspercentage (%), Nederland, Groningen, Fryslân, Drenthe, 2003-2019



Openstaande vacatures bereikten in 2^e kwartaal 2019 nieuwe recordhoogte

Eind juni 2019 was het aantal openstaande vacatures in Noord-Nederland opgelopen tot een nieuwe recordstand van bijna 23 duizend vacatures. Er waren toen ruim driemaal zo veel vacatures als op het dieptepunt in 2013 (7 duizend openstaande vacatures). In het derde en vierde kwartaal van 2019 nam het aantal vacatures iets af, maar bleef het niveau van de vacatures op een hoog niveau. In het eerste kwartaal van 2020 is de impact van de coronacrisis ook duidelijk terug te zien in het verloop van het aantal openstaande vacatures. Aan het einde van het kwartaal waren er in Noord-Nederland 17 duizend vacatures, bijna 6 duizend vacatures minder dan een kwartaal eerder, een afname van 19 procent.

Figuur 2.4 Ontwikkeling aantal (totaal: online en offline) openstaande vacatures, Groningen, Fryslân en Drenthe, 1^e kwartaal 2011 – 1^e kwartaal 2020

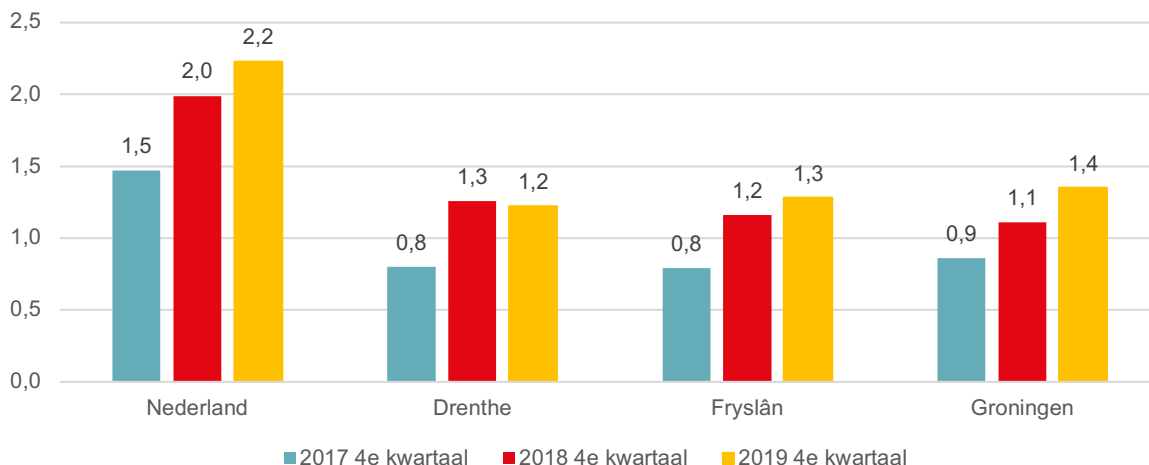


Bron: CBS, bewerking Etil

Spanning op de arbeidsmarkt toegenomen in Noord-Nederland

Minder werklozen en meer vacatures: dat maakt de concurrentiepositie van werkzoekenden sterker. Gemiddeld genomen hebben zij dan meer kans op het vinden van werk. Werkgevers daarentegen ondervinden bij het invullen van vacatures meer knelpunten. De afgelopen jaren is de spanning op de arbeidsmarkt in Noord-Nederland toegenomen: van net boven de typering ruim in 2017 naar net onder de typering krap in 2019. De arbeidsmarkt is met een typering *gemiddelde spanning* relatief minder krap dan in Nederland als geheel. Nederland kent van het 4^e kwartaal van 2017 een krappe arbeidsmarktsituatie.

Figuur 2.5 Ontwikkeling spanningsindicator UWV, 2016-2019, Brainport Eindhoven en Nederland*



* Een score > 1,5 is gunstig voor werkzoekenden; er is meer vraag dan aanbod (typering krap). Bij een score tussen 0,67 en 1,5 is er sprake van evenwicht op de arbeidsmarkt.

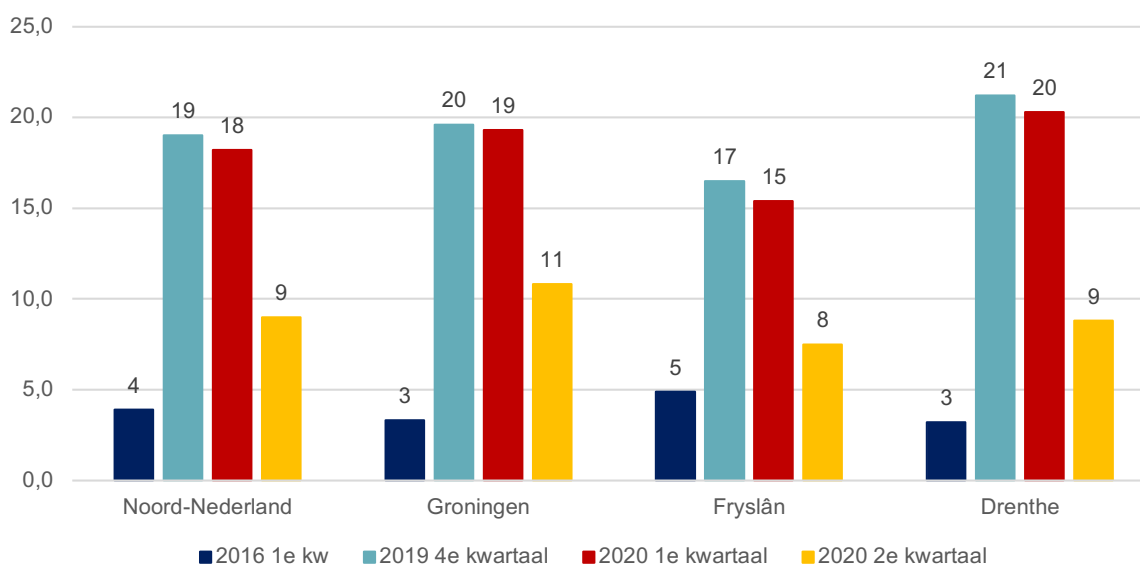
Bron: UWV, bewerking Etil

Bijna 20% van de ondernemers ervaarde eind 2019 problemen door personeelsgebrek.

Eind 2019 meldde ruim één op de vijf ondernemers in Noord-Nederland dat ze door een tekort aan arbeidskrachten belemmeringen ervaren in de bedrijfsvoering (zie figuur 2.6). Het aantal ondernemers dat belemmeringen ervaart, is de afgelopen twee jaar snel toegenomen. In het eerste kwartaal van 2016 lag dit aandeel in Noord-Nederland nog op één van de vijftwintig ondernemers. Sectoren waar ondernemers de meeste problemen zeggen te ervaren zijn horeca, vervoer en opslag en zakelijke dienstverlening (incl. uitzendwezen).

In het 2^e kwartaal van 2020 is een duidelijke terugval te zien in het aantal ondernemers dat aangeeft door een tekort aan arbeidskrachten belemmeringen in de bedrijfsvoering te ervaren.

Figuur 2.6 Tekort aan arbeidskrachten (%), Noord-Nederland, Groningen, Fryslân en Drenthe, 2016 1^e kwartaal – 2020 2^e kwartaal



Bron: CBS, bewerking Etil

2.1.3 Arbeidsmarktsituatie jongeren (< 27 jaar)

Groningen kent een relatief groot aandeel jongeren

Jongeren zijn voor het arbeidsmarktbeleid in Noord-Nederland een belangrijke doelgroep. De aandacht voor jongeren is in de huidige coronacrisis extra belangrijk. Nog meer dan tijdens eerdere perioden van economische terugval worden dit keer de jongeren het eerst geraakt op de arbeidsmarkt. Dit komt onder andere omdat klappen vallen in sectoren waar veel jongeren werken².

Verder staat de beschikbaarheid van stages en leerbanen voor mbo-studenten, aankomende studenten, zij-instromers en herintreders onder druk³. Het is belangrijk dat onderwijs en bedrijfsleven samen in actie komen om de knelpunten zoveel mogelijk weg te nemen. SBB heeft hiervoor inmiddels een actieplan gelanceerd.

In Noord-Nederland wonen op 1 januari 2019 263.465 jongeren (leeftijdscategorie 15 tot 27-jarigen), hetgeen neerkomt op ruim 15% van het totaal aantal inwoners. De provincie Groningen kent in vergelijking met Nederland een relatief hoog aandeel jongeren, hetgeen verklaard kan worden door de universiteit die in Groningen gevestigd is. Drenthe kent daarentegen met bijna 13% een relatief beperkt aandeel jongeren. Het aandeel jongeren is gedurende de periode 2009-2019 in alle noordelijke provincies toegenomen.

² Voorbeelden van deze sectoren zijn de retail (anders dan de supermarkten en nog wat specifieke deelbranches) en de horeca waar veel jongeren werken.

³ Dit geldt ook voor vmbo-leerlingen in een leerwerktraject en leerlingen van het praktijkonderwijs en voortgezet

Tabel 2.1 Ontwikkeling aantal jongeren en aandeel jongeren in de totale bevolking, Nederland, Noord-Nederland, Groningen, Fryslân en Drenthe, 2009, 2014 en 2019

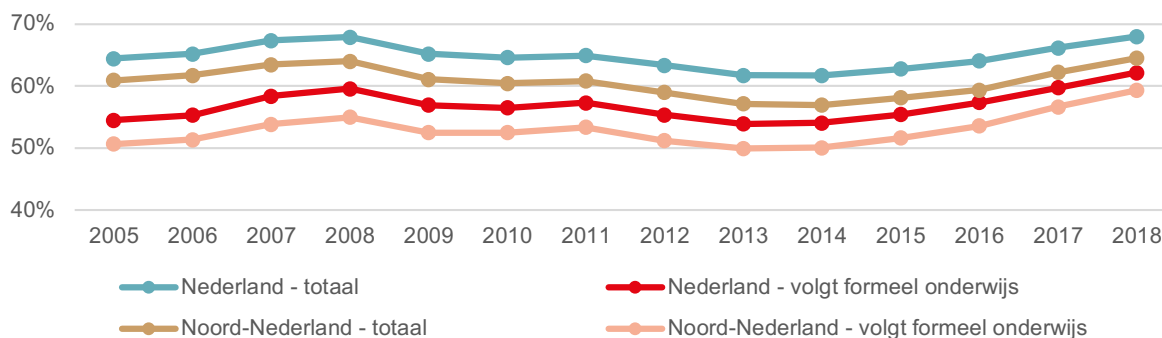
Regio	2009		2014		2019	
	Aantal	Aandeel (%)	Aantal	Aandeel (%)	Aantal	Aandeel (%)
Nederland	2.395.985	14,5%	2.477.248	14,7%	2.577.677	14,9%
Noord-Nederland	249.972	14,6%	256.699	14,9%	263.465	15,3%
Groningen	98.308	17,1%	105.621	18,1%	107.031	18,3%
Fryslân	91.165	14,1%	90.795	14,0%	93.049	14,4%
Drenthe	60.499	12,3%	60.283	12,3%	63.385	12,9%

Bron: CBS, bewerking Etil

Arbeidsdeelname Noord-Nederland blijft iets achter

Kijken we naar het aandeel jongeren dat werkt dan valt op dat de (netto) arbeidsdeelname van jongeren in Noord-Nederland (65%) in vergelijking met Nederland (68%) iets achter blijft. Het niveau van de arbeidsdeelname van jongeren in Noord-Nederland is vanaf de start van de tijdreeks in 2003 nog nooit zo hoog geweest als in 2018. Het is de verwachting dat de arbeidsdeelname van jongeren als gevolg van de gunstige economische ontwikkeling in 2019 verder toegenomen is.

Figuur 2.7 (Netto) Arbeidsdeelname jongeren: totaal en volgt formeel onderwijs (%), Nederland en Noord-Nederland, 2005-2018



Bron: CBS, bewerking Etil

In figuur 2.7 hebben we ook de ontwikkeling van de (netto) arbeidsdeelname van jongeren die nog formeel onderwijs volgen weergegeven. Met 59% ligt deze in Noord-Nederland lager dan de totale arbeidsdeelname van jongeren (65%).

Om een nog gedetailleerder inzicht te geven in de arbeidsdeelname van jongeren hebben we in tabel 2.2 de samenhang tussen arbeids- en onderwijsdeelname weergegeven. In Noord-Nederland zijn er in 2018 263.500 jongeren, waarvan er 170 duizend werken. Van de jongeren die werken volgen er ongeveer 100 duizend formeel onderwijs. In Noord-Nederland zijn er in 2018 24 duizend jongeren die niet werken en geen formeel onderwijs volgen.

Tabel 2.2 Samenstelling aantal jongeren naar (netto) arbeidsdeelname en deelname aan het formeel onderwijs, Nederland, Noord-Nederland, Drenthe, Fryslân, Groningen, 2018

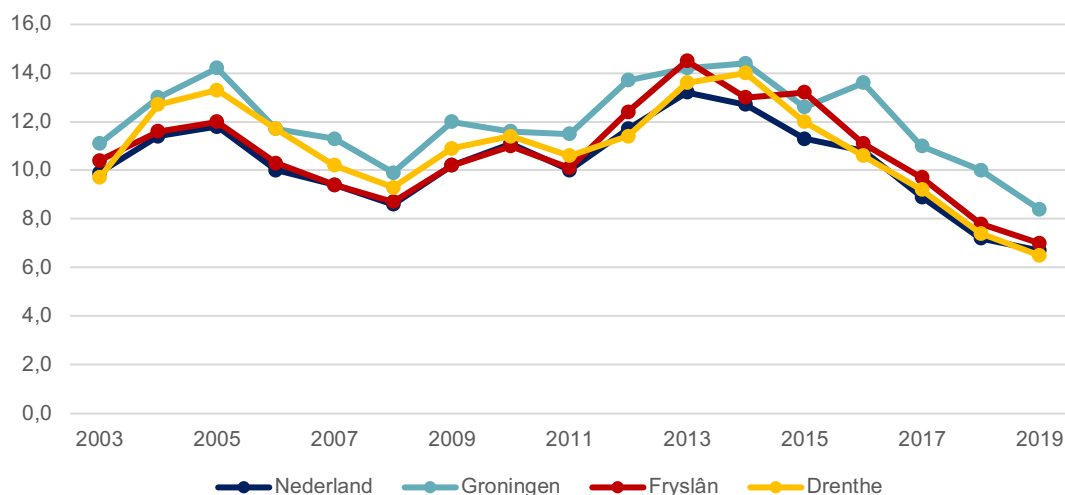
	Nederland	Noord-Nederland	Drenthe	Fryslân	Groningen
Aantal	2.574.000	263.500	63.400	93.200	106.900
Werkenden	1.750.800	170.000	43.400	62.700	63.900
Volgt formeel onderwijs	982.600	101.400	25.500	36.600	39.300
Volgt geen formeel onderwijs	768.200	68.600	17.900	26.100	24.600
Niet-werkenden	823.200	93.500	20.000	30.500	43.000
Volgt formeel onderwijs	597.200	69.500	15.200	23.100	31.200
Volgt geen formeel onderwijs	226.000	24.000	4.800	7.400	11.800

Bron: CBS, bewerking Etil

Werkloosheid onder jongeren

Bij het CBS zijn geen regionale gegevens beschikbaar over de werkloosheid onder 15 tot 27-jarigen, het CBS werkt binnen deze statistiek met de leeftijdsgroep 15 tot 25-jarigen. Om een indicatie te geven van de werkloosheidsontwikkeling onder jongeren hebben we in figuur 2.8 de ontwikkeling van het werkloosheidspercentage onder 15 tot 25-jarigen weergegeven. In 2019 bereikte de werkloosheid onder 15 tot 25-jarigen in alle regio's het laagste niveau sinds de start van de gegevensreeks in het jaar 2003. In 2019 waren er in Noord-Nederland 11 duizend werklozen jongeren, hetgeen overeenkomt met een werkloosheidspercentage van 7,2%. In vergelijking met Nederland ligt de werkloosheid onder jongeren in Noord-Nederland relatief hoog, hetgeen vooral door de relatief hoge jeugdwerkloosheid in de provincie Groningen (8,4%) komt.

Figuur 2.8 Ontwikkeling werkloosheidspercentage jongeren (%), Nederland, Groningen, Fryslân en Drenthe, 2003-2019



Bron: CBS, bewerking Etil

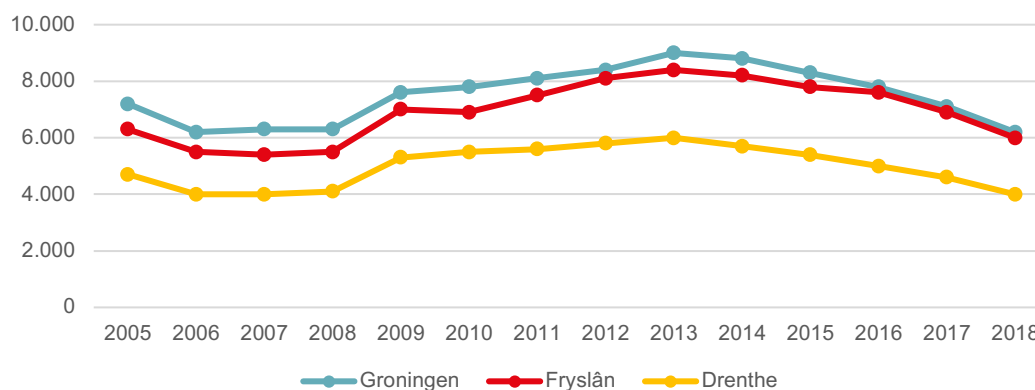
Het aantal nieuwe WW-uitkeringen voor jongeren (15 tot 27-jarigen) is in Noord-Nederland in maart sterk gestegen ten opzichte van februari. In maart verstrekte UWV 1.157 nieuwe WW-uitkeringen aan jongeren in Noord-Nederland. Dit zijn er 700 meer dan in februari (+153%). Het is dan ook de verwachting dat de werkloosheid onder jongeren als gevolg van de coronacrisis in 2020 sterk zal oplopen.

Uitkeringen onder jongeren

In figuur 2.9 is het de ontwikkeling van het totaal aantal uitkeringen onder jongeren in het kader van de sociale zekerheid weergegeven voor de noordelijke provincies. Sociale zekerheid is het geheel van regelingen die gericht zijn op continuïteit van arbeid en/of inkomen⁴. In 2018 ontvingen in Noord-Nederland ruim 16 duizend jongeren een uitkering sociale zekerheid (6,1% van het totaal aantal jongeren). Het grootste deel van de uitkeringen onder jongeren zijn Wajong-uitkeringen, gevolgd door bijstandsuitkeringen en WW-uitkeringen.

⁴ Het gaat hier om alle uitkeringen in het kader van de sociale zekerheid die te maken hebben met arbeidsongeschiktheid, ziekte en werkloosheid. Hieronder vallen onder andere uitkeringen in het kader van de Wet Arbeidsongeschiktheidsvoorzieningen Jonggehandicapten (Wajong), de Werkloosheidswet (WW) en de Wet Werk en Bijstand (WWB). Pensioenuitkeringen en uitkeringen in het kader van de Algemene Nabestaandenwet (ANW) worden buiten beschouwing gelaten.

Figuur 2.9 Aantal jongeren met een uitkering sociale zekerheid, Groningen, Fryslân en Drenthe, 2005-2018



Bron: CBS, bewerking Etil

2.1.4 Arbeidsmarktsituatie ouderen (45 tot 75 jaar)⁵

Net als jongeren zijn ouderen ook een belangrijke doelgroep voor het arbeidsmarktbeleid in Noord-Nederland. Na de financiële crisis nam de werkloosheid onder ouderen veel langzamer af dan de werkloosheid onder jongeren en 25 tot 45-jarigen. Pas toen de spanning op de arbeidsmarkt verder opliep kende ook de werkloosheid onder ouderen een behoorlijke afname. De werkloosheidsduur van ouderen ligt in vergelijking met de andere leeftijdsgroepen dan ook relatief hoog. Het risico om op korte termijn werkloos te worden als gevolg van de coronacrisis ligt bij ouderen lager dan bij jongeren. Dit komt omdat ouderen vaker vaste contracten hebben en in sectoren werken die relatief minder gevoelig zijn voor de effecten van de coronacrisis. Als ouderen echter werkloos zijn verloopt een terugkeer naar de arbeidsmarkt echter minder soepel. Zeker nu er verwacht wordt dat de gevolgen van de coronacrisis voor meerdere jaren voelbaar zullen zijn op de arbeidsmarkt.

Het is dan ook belangrijk om de werkgelegenheid onder ouderen te behouden. In de tussentijd is het belangrijk om aandacht te besteden aan de arbeidsmarktfitheid van ouderen, zodat ze in het geval van baanverlies tijdig kunnen anticiperen en snel een nieuwe baan kunnen vinden.

Drenthe kent een relatief groot aandeel ouderen

In Noord-Nederland wonen op 1 januari 2019 702.299 ouderen (leeftijdscategorie 45 tot 75-jarigen), hetgeen neerkomt op ruim 41% van het totaal aantal inwoners. De provincie Drenthe kent in vergelijking met Nederland een relatief hoog aandeel ouderen. Groningen kent daarentegen met bijna 39% een relatief beperkt aandeel ouderen. Het aandeel ouderen is gedurende de periode 2009-2019 in alle noordelijke provincies toegenomen. Het is de verwachting dat dit aandeel als gevolg van de vergrijzing de komende jaren nog verder op zal lopen.

Tabel 2.3 Ontwikkeling aantal ouderen en aandeel ouderen in de totale bevolking, Nederland, Noord-Nederland, Groningen, Fryslân en Drenthe, 2009, 2014 en 2019

Regio	2009		2014		2019	
	Aantal	Aandeel (%)	Aantal	Aandeel (%)	Aantal	Aandeel (%)
Nederland	5.902.226	35,8%	6.388.965	38,0%	6.747.404	39,0%
Noord-Nederland	631.358	36,9%	673.662	39,2%	702.299	40,7%
Groningen	204.077	35,5%	216.921	37,2%	225.281	38,6%
Fryslân	236.811	36,7%	253.633	39,2%	264.890	40,9%
Drenthe	190.470	38,9%	203.108	41,5%	212.128	43,1%

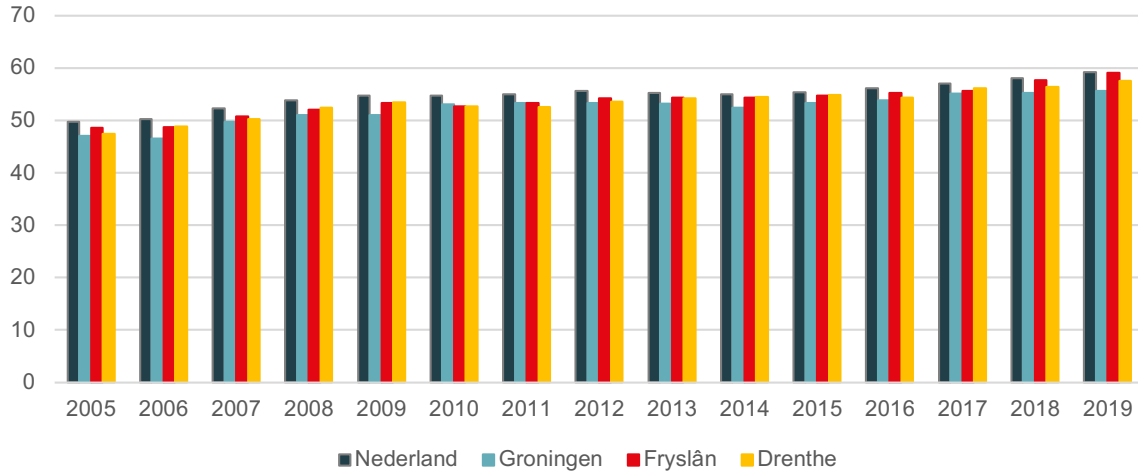
Bron: CBS, bewerking Etil

⁵ We kijken naar het deel van de ouderen dat in potentie nog actief is op de arbeidsmarkt. Het totale aantal ouderen ligt natuurlijk hoger als we ook de leeftijdsgroepen vanaf 75 jaar meenemen.

Arbeidsdeelname Noord-Nederland blijft iets achter

Kijken we naar het aandeel ouderen dat werkt dan valt op dat de (netto) arbeidsdeelname van ouderen in Noord-Nederland (57,6%) in vergelijking met Nederland (59,2%) iets achter blijft. Het niveau van de arbeidsdeelname van ouderen in Noord-Nederland is vanaf de start van de tijdreeks in 2003 nog nooit zo hoog geweest als in 2019. Naast de economische gunstige situatie heeft beleid waarschijnlijk ook een rol gespeeld, zoals het afschaffen van de VUT- en prepensioenregelingen. Ook de stijging van de opleidingsniveaus en van de (gezonde) levensverwachting heeft hieraan bijgedragen.

Figuur 2.10 (Netto) Arbeidsdeelname ouderen (%), Nederland, Groningen, Fryslân en Drenthe, 2003-2019



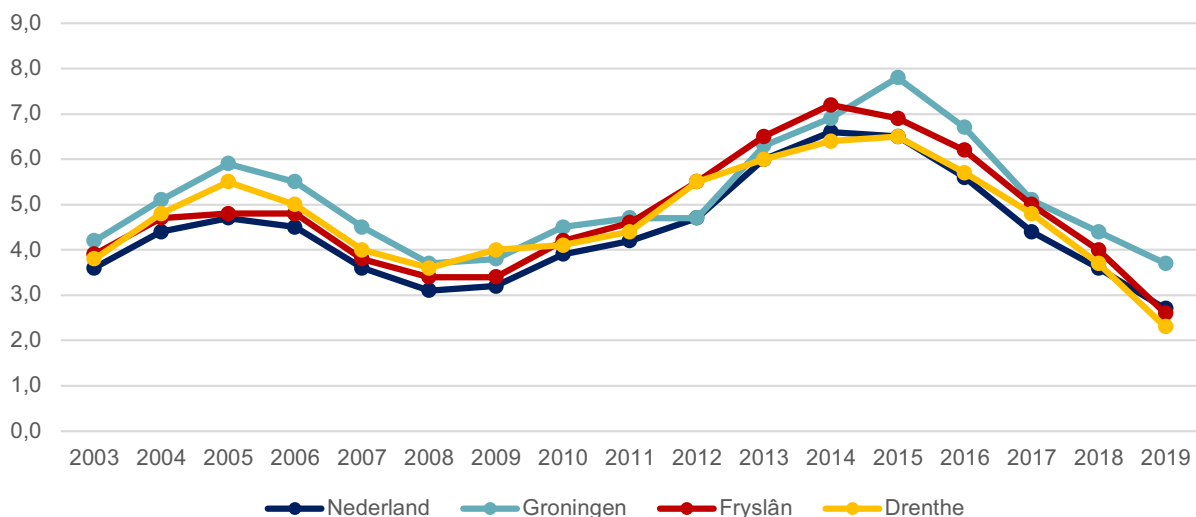
Bron: CBS, bewerking Etil

Werkloosheid

In figuur 2.11 is de ontwikkeling van het werkloosheidspercentage onder ouderen weergegeven. In 2019 bereikte de werkloosheid onder ouderen in alle regio's het laagste niveau sinds de start van de gegevensreeks in het jaar 2003. In 2019 waren er in Noord-Nederland 12 duizend werklozen ouderen, hetgeen overeenkomt met een werkloosheidspercentage van 2,9%. In vergelijking met Nederland ligt de werkloosheid onder ouderen in Noord-Nederland relatief hoog, hetgeen vooral door de relatief hoge ouderenwerkloosheid in de provincie Groningen (3,7%) komt.

Het aantal nieuwe WW-uitkeringen voor ouderen is in Noord-Nederland in maart iets afgenomen ten opzichte van februari. In maart verstrekke UWV 15.564 nieuwe WW-uitkeringen in Noord-Nederland. Dit zijn er 29 minder dan in februari (-0,2%). Het is de verwachting dat de werkloosheid onder ouderen op korte termijn ook weer gaat stijgen. De omslag verloopt voor ouderen echter minder snel.

Figuur 2.11 Ontwikkeling werkloosheidspercentage ouderen (%), Nederland, Groningen, Fryslân en Drenthe, 2003-2019

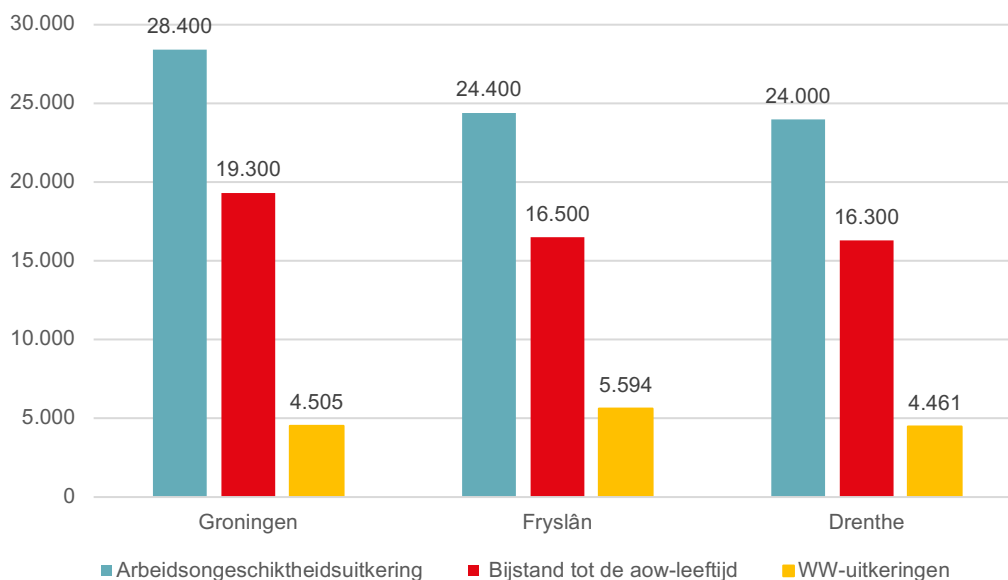


Bron: CBS, bewerking Etil

Uitkeringen onder ouderen

In figuur 2.12 is voor de noordelijke provincies een overzicht weergegeven van het aantal uitkeringen in het kader van de sociale zekerheid onder ouderen. Het grootste aantal uitkeringen onder ouderen valt in de categorie arbeidsongeschiktheid, gevolgd door bijstandsuitkeringen en WW-uitkeringen. De schommelingen in het aantal arbeidsongeschiktheids- en bijstandsuitkeringen over tijd zijn beperkt. De grootste fluctuaties treden, als gevolg van conjuncturele schommelingen, op binnen het aantal WW-uitkeringen.

Figuur 2.12 Aantal arbeidsongeschiktheidsuitkeringen, bijstandsuitkering tot de AOW-leeftijd en WW-uitkeringen, 45 tot 75-jarigen , Groningen, Fryslân en Drenthe, september 2019⁶



Bron: CBS, UWV, bewerking Etil

2.2 Eerste analyse impact coronacrisis

Effecten coronacrisis pas later in het jaar volledig inzichtelijk

Het (volledige) effect van het coronavirus op de Noordelijke arbeidsmarkt wordt pas op den duur zichtbaar in de beschikbare statistieken. Veel bronnen laten namelijk pas over enige tijd informatie zien over de situatie, ze kijken immers terug in de tijd. Daarnaast is het onduidelijk welke impact het noodpakket dat het kabinet heeft opgezet, om bedrijven zoveel mogelijk te ondersteunen, in de beschikbare cijfers heeft en welke vervolgmaatregelen door het kabinet getroffen zullen worden. Allesbepalende factor daarbij is hoe het virus zich verspreidt en de gevolgen die dit heeft voor de duur van de contactbeperkingen en de diepte van de economische doorwerking. De eerste cijfers die beschikbaar zijn gekomen geven echter aan dat de impact van het coronavirus op de Noord-Nederlandse economie en arbeidsmarkt groot zullen zijn.

Ondernemersvertrouwen in tweede kwartaal laagste ooit gemeten⁷

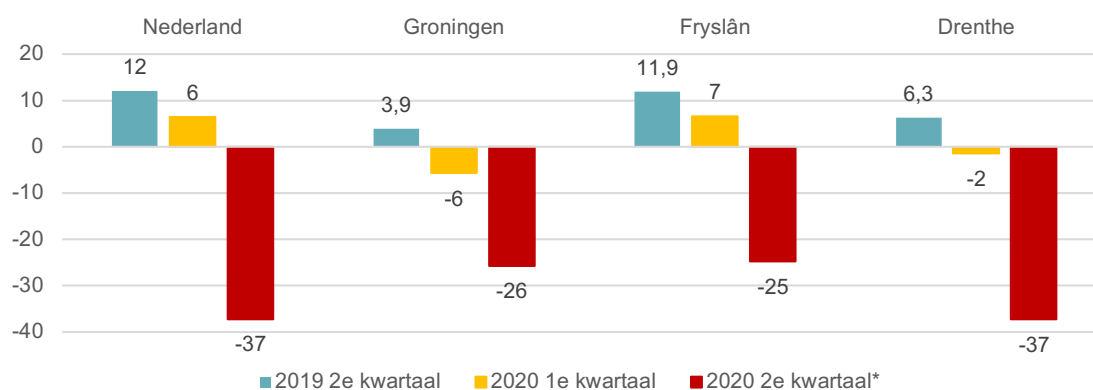
Door de coronacrisis en de bijbehorende maatregelen zijn ondernemers sinds de start van de meting niet zo pessimistisch geweest. Het ondernemersvertrouwen komt in Drenthe uit op -37 tegen -2 in het eerste kwartaal van 2020. De omslag in het ondernemersvertrouwen is in de provincies Fryslân en Groningen iets minder fors, maar met scores van respectievelijk -25 en -26 is de daling ook in deze provincies fors. Deze afnames zijn de sterkste ooit gemeten en komen nog een stuk lager uit dan het dieptepunt van de financiële crisis.

⁶ Over het aantal arbeidsongeschiktheids- en bijstandsuitkeringen onder ouderen zijn regionaal geen (actuele) gegevens beschikbaar. Om voor deze uitkeringen toch een indicatie van de omvang onder ouderen te geven hebben we de landelijke samenstelling binnen deze uitkeringsstypen naar leeftijd op de omvang van het regionale aantal uitkeringen gelegd.

⁷ Het ondernemersvertrouwen is de stemmingsindicator van niet-financiële bedrijven met minimaal 5 werkzame personen.

De afname in het ondernemersvertrouwen is in alle sectoren voelbaar. In Nederland is in alle bedrijfstakken het ondernemersvertrouwen in het tweede kwartaal afgenomen. Door de vele bedrijfssluitingen als maatregel tegen het coronavirus is het pessimisme veruit het grootst bij ondernemers in de horeca. Bij negen van de twaalf bedrijfstakken ligt de stemmingsindicator op het laagste niveau ooit gemeten.

Figuur 2.13 Ontwikkeling ondernemersvertrouwen, 2019 2^e kwartaal – 2020 2^e kwartaal, Nederland, Groningen, Fryslân en Drenthe



Bron: CBS, bewerking Etil

Nederlandse economie krimpt met 1,7 procent in eerste kwartaal 2020

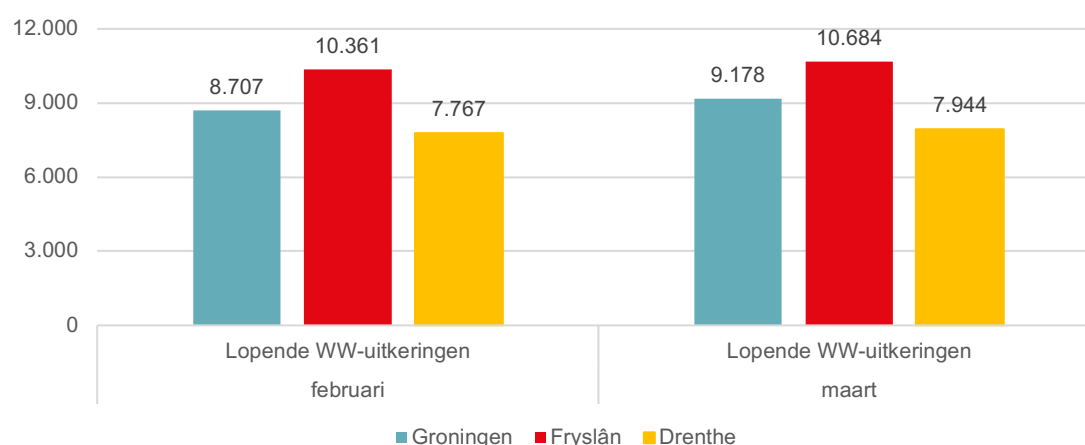
Volgens de eerste berekening van het CBS, op basis van nu beschikbare gegevens, is het bruto binnenlands product (bbp) in het eerste kwartaal van 2020 met 1,7 procent gedaald ten opzichte van een kwartaal eerder. Dat is de grootste krimp na het eerste kwartaal van 2009, toen het bbp met 3,6 procent daalde ten opzichte van een kwartaal eerder. Met de krimp komt een einde aan 23 kwartalen op rij met groei. De daling van het bbp in het eerste kwartaal is vooral toe te schrijven aan de lagere consumptie door huishoudens.

Het beeld gedurende het eerste kwartaal is overigens gemengd. In de eerste twee maanden groeide de economie nog. Maar sinds de tweede helft van maart zorgden de wereldwijde corona-uitbraak en de daarmee samenhangende maatregelen voor een ongekennde teruggang in economische activiteiten.

Aanzienlijk meer nieuwe WW-uitkeringen in maart

UWV registreerde eind maart 27.806 lopende WW-uitkeringen in Noord-Nederland. Dat is een toename van 971 uitkeringen ten opzichte van februari (+3,6%). Volgens Rob Witjes, hoofd arbeidsmarktinformatie UWV, kende de maand maart twee gezichten. In de eerste helft viel de toeloop naar de WW nog mee. In de tweede helft van de maand is de arbeidsmarkt gaan afremmen. Voor de maand april verwacht het UWV een verdere stijging van het aantal WW-uitkeringen.

Figuur 2.14 Ontwikkeling aantal lopende WW-uitkeringen, Groningen, Fryslân, Drenthe, februari 2020 en maart 2020

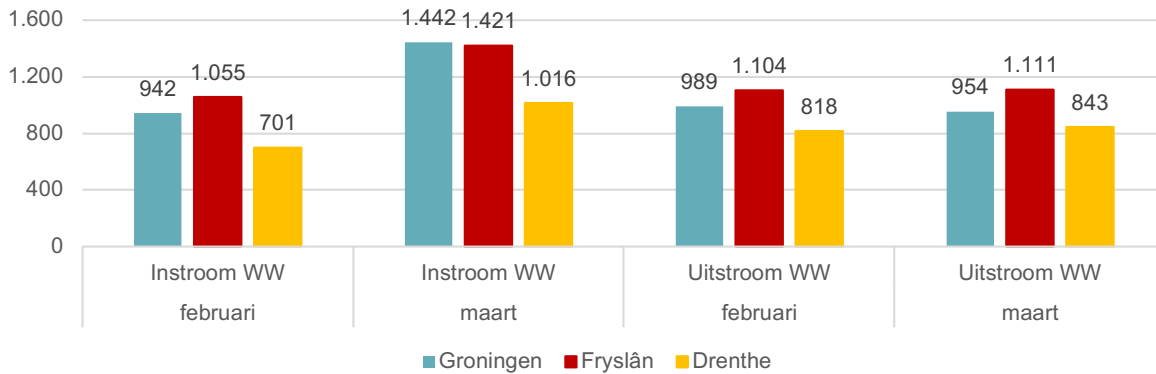


Bron: UWV, bewerking Etil

Sterke stijging aantal nieuwe WW-uitkeringen

Het aantal nieuwe WW-uitkeringen is in Noord-Nederland in maart sterk gestegen ten opzichte van februari. In maart verstrekte UWV 3.879 nieuwe WW-uitkeringen in Noord-Nederland. Dit zijn er 1.181 meer dan in februari (+44%). Bij jongeren is deze toename het sterkst. Naast nieuwe uitkeringen, zijn er ook uitkeringen beëindigd. In maart zijn er 2.908 WW-uitkeringen in Noord-Nederland beëindigd wegens bijvoorbeeld het vinden van werk of bereiken van de maximale duur.

Figuur 2.15 Ontwikkeling in- en uitstroom WW-uitkeringen, Groningen, Fryslân, Drenthe, februari 2020 en maart 2020



Bron: UWV, bewerking Etil

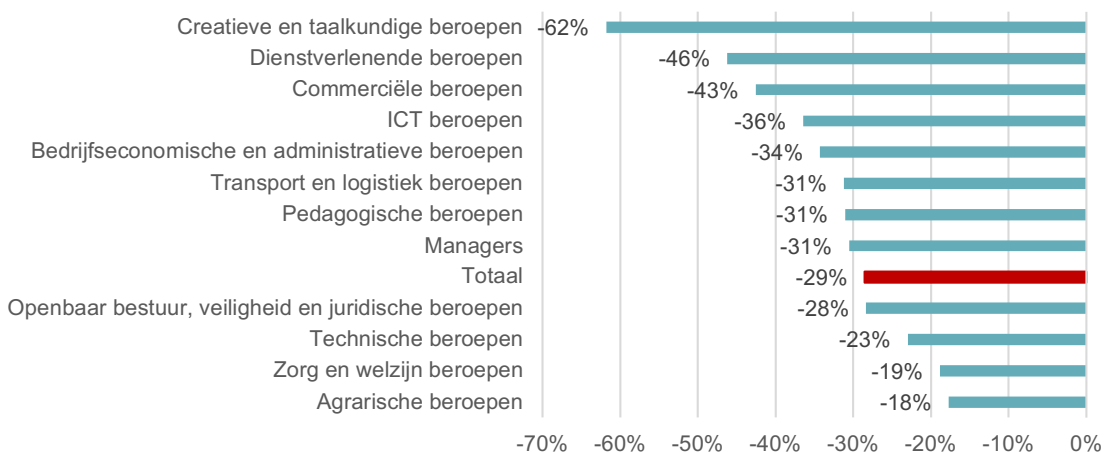
Vooraf meer nieuwe WW-uitkeringen vanuit horeca, uitzendbedrijven en vervoer en opslag

Ook sectoraal bestaan er verschillen in de ontwikkeling van het aantal nieuwe WW-uitkeringen. Afgelopen maand nam in Noord-Nederland vooral het aantal nieuwe uitkeringen toe vanuit de horeca en catering, uitzendbedrijven en de cultuursector. In deze sectoren verloren vooral veel jongeren hun baan. De uitbraak van het coronavirus en de 'intelligente lockdown' legt de werkzaamheden stil in sectoren als horeca en cultuur, sport & recreatie. Maar ook in detailhandel non-food en vervoersector valt een groot deel van de werkzaamheden weg. Vanuit deze sectoren kwamen ook meer mensen in de WW terecht. Andere sectoren merken op een andere manier de gevolgen van de coronacrisis. Zo nam in zorg & welzijn de werkgelegenheid toe en daalde het aantal WW-uitkeringen. Ook in de bouw nam het aantal WW-uitkeringen nog af, een gevolg van herstel na de bouwstop in de winter.

Sterkste daling vacatures in dienstverlenende beroepen

Het aantal online openstaande vacatures is in Noord-Nederland in maart sterk afgenomen ten opzichte van februari. In maart stonden er online bijna 11 duizend vacatures open. Dit zijn er 4.300 minder dan in februari (-28%). Vooral in de creatieve en taalkundige beroepen en de dienstverlenende beroepen is in Noord-Nederland sprake van een sterke daling van het aantal online openstaande vacatures.

Figuur 2.16 Procentuele ontwikkeling online vacatures naar beroepsklasse, februari en maart 2020, Noord-Nederland

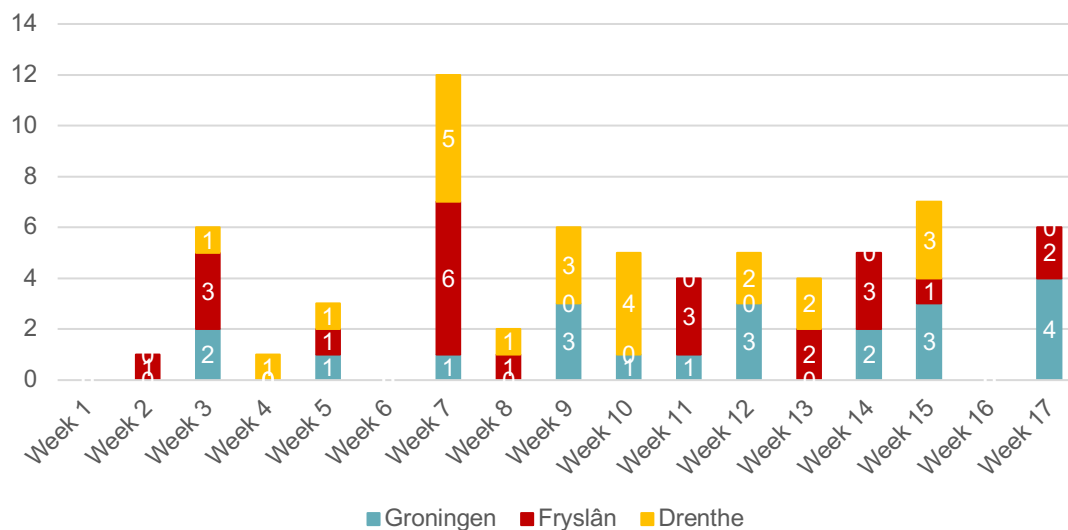


Bron: UWV, bewerking Etil

Faillissementengolf blijft voorlopig nog uit

In figuur 2.17 is de wekelijkse ontwikkeling van het aantal faillissementen onder bedrijven en instellingen (incl. eenmanszaken) weergegeven voor de drie noordelijke provincies voor de eerste weken van 2020. In de eerste 17 weken van 2020 zijn er 67 bedrijven en instellingen in Noord-Nederland failliet verklaard. Dit aantal ligt in de lijn met het aantal faillissementen in dezelfde periode van 2019. Qua ontwikkeling van het aantal faillissementen is het nog een beetje stilte voor de storm. Zo kunnen tussen de aanvraag en het uitspreken van een faillissement enkele weken zitten. Daarnaast is het onzeker welke impact het noodpakket dat het kabinet opgezet heeft om bedrijven zoveel mogelijk te ondersteunen zal hebben.

Figuur 2.17 Aantal faillissementen bedrijven en instellingen (incl. eenmanszaken), Groningen, Fryslân en Drenthe, week 1 2020 – week 17 2020



Bron: UWV, bewerking Etil

3 Toekomstige trends en ontwikkelingen

3.1 Impact Coronavirus: hoe diep wordt het dal?

Enorme disruptie in economisch beeld door coronavirus

Op basis van de arbeidsmarktanalyse van Noord-Nederland in hoofdstuk 2 blijkt dat het begin 2020 erg spannend was geworden op de arbeidsmarkt. Ruim 25% van de bedrijven in Noord-Nederland ervoer knelpunten in de personeelsvoorziening. Het CPB maakte bij het scenario uit de Macro Economische Verkenning 2020 (september 2019) melding van een gestage, maar langzamere, economische groei met een aantal onzekerheden. Hoewel het hoogtepunt van de conjunctuur inmiddels achter ons lag en de neerwaartse risico's toenamen, lag de Nederlandse werkloosheid in februari 2020 met 2,9% op het laagste punt in bijna 20 jaar.

En toen kwam het coronavirus. Naast de gevolgen voor de gezondheid van veel met name oudere mensen, betekent dat een enorme disruptie voor economie en arbeidsmarkt. Niet eerder kwam de economische machine zo abrupt en op zo'n grote schaal tot stilstand als nu. Om de gevolgen voor economie en arbeidsmarkt te kunnen duiden spelen twee aspecten een belangrijke rol:

1. Hoe lang duurt de disruptie?

Het unieke aan de huidige coronacrisis is dat het niet primair een economische crisis is, maar een wereldwijde gezondheids crisis waarbij de maatregelen om die onder controle te krijgen invloed hebben op de economie. Hoe langer er sprake is van lockdown en van de anderhalve meter economie, des te groter is de invloed ervan op het bedrijfsleven en de werkgelegenheid. Hoe lang de maatregelen nodig zijn, kan niemand op dit moment voorspellen. Vooralsnog lijkt een duur van een half jaar het meest waarschijnlijk. En dan zijn er ook nog scenario's waarbinnen vormen van de lockdown regelmatig terugkeren. Wel lijkt de kans op een vaccin dat commercieel kan worden doorontwikkeld redelijk aanwezig, maar dat zal niet eerder dan eind dit jaar beschikbaar komen.⁸

2. Hoe verloopt het economische herstel?

Een andere belangrijke vraag is hoe snel de economie zich herstelt als de maatregelen worden opgeheven en het virus onder controle is. Dat hangt af van het vertrouwen van consumenten en ondernemers en de wereldwijde economische situatie⁹ op dat moment. Beide zijn onzeker. Vraag is dan ook of er sprake zal zijn van V-, U- of L-curve, respectievelijk staande voor snel herstel, langzaam herstel en vooralsnog geen herstel van de economie. Aangezien het virus een externe factor is en volgens veel economen (maar niet alle!) de basis van onze economie overeind blijft, wordt vaak een redelijk vlot herstel, veel sneller dan na de kredietcrisis, verwacht.

Vier CPB-scenario's coronacrisis, scenario 2 meest waarschijnlijk

Antwoorden op bovenstaande vragen zijn omgeven door onzekerheden. Het CPB heeft er dan ook voor gekozen om in plaats van één raming een viertal scenario's te presenteren die laten zien welke economische gevolgen het mogelijke verloop van de crisis heeft. De scenario's laten zien dat er in 2020 een recessie aankomt, en dat de werkloosheid oploopt. In tabel 3.1 hebben we de verschillende scenario's weergegeven hoe diep de recessie in Nederland is en hoe hoog de landelijke werkloosheid oploopt. Met de kennis van nu lijkt scenario 2 van het CPB momenteel het meest realistisch. We nemen dat dan ook als uitgangspunt voor de prognoses binnen dit NOA.

⁸ Dat zal ervoor moeten zorgen dat op een gegeven moment een volgende lockdown niet meer nodig is.

⁹ Nederland heeft een zeer open economie: wat bij onze belangrijkste handelspartners gebeurt, raakt ons direct, omdat we een belangrijke import-, export- en doorvoerfunctie hebben. Een terugval in de wereldwijde handel raakt ons harder dan veel andere landen, maar herstel is ook eerder merkbaar.

Tabel 3.1 CPB-scenario's coronacrisis: impact coronacrisis op economische groei en werkloosheid

Scenario	Overige uitgangspunten	Economische groei	Werkloosheid
Scenario 1: Contactmaatregelen duren drie maanden	> Eerst herstel al in 2020 > Productiecapaciteit behouden mede door steunpakket overheid	2020: -1,2% 2021: 3,5%	2021: 4,5%
Scenario 2: Contactmaatregelen duren zes maanden	> Industrie zwaarder getroffen > Wereldhandel zakt weg	2020: -5,0% 2021: 3,8%	2021: 5,3%
Scenario 3 Contactmaatregelen duren zes maanden	Problemen in de wereldeconomie en het financiële stelsel leiden tot langere en diepere recessie	2020: -7,7% 2021: 2,0%	2021: 8,4%
Scenario 4 Maatregelen duren twaalf maanden	Recessie houdt anderhalf jaar aan, mede door problemen in de financiële sector en in het buitenland	2020: -7,3% 2021: -2,7%	2021: 9,4%

Bron: CPB

Waarde van scenario's

Voordat we in de volgende paragraaf een raming van de gevolgen van de coronacrisis voor de Noord-Nederlandse arbeidsmarkt presenteren, staan we eerst even kort stil bij de waarde van prognoses. Je zou namelijk het standpunt in kunnen nemen, dat gezien alle onzekerheden prognoses weinig zin hebben: je weet toch niet waar het naartoe gaat. Je zou echter ook het tegenovergestelde kunnen beargumenteren: juist omdat er zoveel onzekerheden zijn, geeft het doorrekenen van een scenario juist de nodige houvast. Duiden de ontwikkelingen uiteindelijk op een ander pad, dan is op basis van de kennis over het doorgerekende scenario waarschijnlijk wel een goede inschatting te maken wat dat dan kan betekenen voor het arbeidsmarktbeleid.

Het is dan ook cruciaal om de arbeidsmarkt de komende periode goed te monitoren. Op basis van actuele inzichten is het vervolgens mogelijk om bij te sturen indien dit nodig mocht blijken. Gezien het belang van het monitoren van de Noord-Nederlandse arbeidsmarkt hebben we voor de drie noordelijke provincies het arbeidsmarktplatform ArbeidsmarktInZicht (www.arbeidsmarktinzicht.nl) ingericht. Dit platform laat de actuele stand en het verloop van de regionale economie en arbeidsmarkt zien.

3.2 Doorkijk naar arbeidsmarkt Noord-Nederland in 2025

Uitgangspunten economische groei

In deze paragraaf geven we een doorkijk naar de Noord-Nederlandse arbeidsmarktsituatie in 2025¹⁰. Daarbij hebben we als uitgangspunt scenario 2 van het CPB gehanteerd. Net als de andere CPB-scenario's heeft dit scenario alleen betrekking op 2020 en 2021. Het gaat uit van een daling van het BBP in 2020 van 5,0% en een redelijk herstel in de vorm van een toename van het BBP met 3,8% in 2021. Voor de middellange termijn sluiten wij aan op de middellange termijn verkenning uit het Centraal Economisch Plan van maart 2020 (CPB). Deze verkenning gaat uit van een landelijke groei van het BBP van steeds 1,5% in 2022-2024 en 1,6% in 2025.

We gaan dus uit van een V-curve van de economische crisis. Bij een U- of L-curve zal immers het herstel niet al in 2021 plaats hebben. Een V-curve is te beargumenteren door het feit dat de aanslag op de economie voortkomt uit een externe factor en niet, zoals in 2008, veroorzaakt wordt door een structurele fout in het financieel-economisch systeem.

¹⁰ Panteia is verantwoordelijk voor de doorrekening van de landelijke prognoses (inclusief de landelijke werkgelegenheidsprognose naar sector), die Etil doorvertaald heeft naar de situatie voor Noord-Nederland.

Werkgelegenheid 2025 blijft onder niveau 2019

In tabel 3.2 hebben we de resultaten van de raming voor de totale werkgelegenheid gedurende de periode 2019-2025 weergegeven. Op basis van het gekozen scenario zien we voor heel Noord-Nederland in 2025 een werkgelegenheidscijfer (792.000 arbeidsplaatsen) dat lager ligt dan het niveau van 2019 (814.597 arbeidsplaatsen). In 2020 neemt de werkgelegenheid eerst met 40 duizend arbeidsplaatsen af, waarna in 2021 een relatief sterke toename van het aantal arbeidsplaatsen verwacht wordt (19 duizend arbeidsplaatsen). Gedurende de periode 2022-2025 is er sprake van een stabiele werkgelegenheidsontwikkeling, het niveau van 2025 is vrijwel gelijk aan dat van het jaar 2021.

Voor heel Noord-Nederland gaan we in 2025 uit van een werkgelegenheidscijfer dat lager ligt dan dat van 2019. In alle provincies is in 2020 sprake van een fors negatieve ontwikkeling van het aantal arbeidsplaatsen. In het jaar 2021 is sprake van een herstel van de werkgelegenheid. De groei gedurende de periode 2021-2025 is echter onvoldoende om terug te keren op het niveau van 2019. De ontwikkeling van het aantal arbeidsplaatsen ligt gedurende de periode 2021-2025 lager dan in Nederland. Belangrijke factor voor deze lagere groei is dat Noord-Nederland t.o.v. Nederland een minder positieve ontwikkeling van het arbeidsaanbod kent.

Tabel 3.2 Ontwikkeling werkgelegenheid, aantallen en %-ontwikkeling, Nederland, Noord-Nederland, Groningen, Fryslân en Drenthe, 2019-2025

Regio	Aantal				Procentuele ontwikkeling		
	2019	2020	2021	2025	2020	2021	2022-2025*
Nederland	8.822.300	8.418.060	8.418.100	8.886.900	-4,6%	3,4%	0,5%
Noord-Nederland	814.600	775.500	794.900	792.200	-4,8%	2,5%	-0,1%
Groningen	290.500	277.700	284.300	283.400	-4,4%	2,4%	-0,1%
Fryslân	302.500	287.100	294.400	292.700	-5,1%	2,5%	-0,1%
Drenthe	221.600	210.600	216.100	216.000	-4,9%	2,6%	0,0%

*Gemiddeld jaarlijkse ontwikkeling

Bron: LISA, Panteia, Etil

Zorg kent grootste toename, horeca sterkste afname

Hoewel er nog veel onzekerheid is over de impact van de coronacrisis op sectoren, wordt het wel steeds duidelijker dat de impact op de werkgelegenheid sterk verschilt per sector. Dit blijkt ook uit de werkgelegenheidsprognose naar sector die in tabel 3.3 voor Noord-Nederland weergegeven is¹¹. Op basis van deze raming blijkt dat veel sectoren in 2020 in de problemen komen als gevolg van de coronacrisis. De meeste arbeidsplaatsen verdwijnen naar verwachting in de sectoren horeca, cultuur sport en recreatie en overige dienstverlening. Ook andere sectoren moeten rekening houden met een groot verlies aan arbeidsplaatsen in 2020.

Er zijn sectoren waarin de werkgelegenheid niet of nauwelijks afneemt door de coronacrisis, zoals het onderwijs en de sector financiële dienstverlening en onroerend goed. In drie sectoren is zelfs in 2020 groei te verwachten. Het gaat om de sectoren zorg (incl. welzijn), openbaar bestuur en overheidsdiensten en informatie en communicatie.

In 2021 is in alle sectoren sprake van een herstel van het aantal arbeidsplaatsen. Vooral de sectoren vervoer en opslag, groothandel en specialistische zakelijke dienstverlening kennen in dit jaar een relatief sterke toename van de werkgelegenheid. Gedurende de periode 2022-2025 verwachten we een relatief sterke werkgelegenheidsafname in de industrie en de landbouw, bosbouw en visserij. De sectoren zorg, openbaar bestuur en overheidsdiensten en bouwnijverheid zijn de enige sectoren die gedurende deze periode een toename van het aantal arbeidsplaatsen kennen.

¹¹ De sectorale werkgelegenheidsprognose voor de drie noordelijke provincies hebben we weergegeven in Bijlage 1.

Tabel 3.3 Ontwikkeling werkgelegenheid naar sector, aantallen en %-ontwikkeling, Noord-Nederland

Sectoren	Aantal				Procentuele ontwikkeling		
	2019	2020	2021	2025	2020	2021	2022-2025*
Landbouw, bosbouw en visserij	33.611	30.700	30.200	28.300	-8,7%	-1,6%	-1,6%
Voedings- en genotmiddelenindustrie	15.951	14.900	15.400	14.600	-6,9%	4,0%	-1,4%
Chemische industrie	13.644	12.600	12.700	11.500	-8,0%	1,3%	-2,4%
Metaalindustrie	29.638	26.700	27.600	24.700	-9,9%	3,2%	-2,6%
Overige industrie	30.935	29.500	29.700	27.800	-4,5%	0,6%	-1,6%
Energie	9.913	9.300	9.200	8.100	-6,3%	-1,3%	-2,8%
Bouwnijverheid	46.663	45.000	46.200	46.700	-3,5%	2,7%	0,3%
Detailhandel	97.362	91.900	94.300	90.900	-5,6%	2,6%	-0,9%
Groothandel	34.031	31.400	32.800	31.900	-7,7%	4,5%	-0,7%
Vervoer en opslag	29.722	27.100	28.400	27.500	-8,8%	4,7%	-0,8%
Horeca	40.184	29.800	31.000	30.200	-25,9%	4,0%	-0,7%
Informatie en communicatie	22.252	22.600	23.100	22.800	1,7%	1,9%	-0,3%
Financiële dienstverlening en onroerend goed	20.326	20.200	20.500	20.500	-0,6%	1,6%	0,0%
Specialistische zakelijke dienstverlening	53.911	51.200	53.400	52.900	-5,1%	4,3%	-0,2%
Verhuur en overige zakelijke dienstverlening	40.597	37.400	38.500	38.200	-7,8%	2,9%	-0,2%
Openbaar bestuur en overheidsdiensten	44.597	45.700	46.400	47.900	2,5%	1,6%	0,8%
Onderwijs	59.411	59.100	59.100	58.500	-0,5%	-0,1%	-0,2%
Zorg	155.227	161.100	166.100	179.000	3,8%	3,1%	1,9%
Cultuur, sport en recreatie	19.138	15.400	15.900	16.000	-19,8%	3,4%	0,1%
Overige dienstverlening	17.484	13.900	14.400	14.400	-20,4%	3,4%	0,0%
Totaal	814.597	775.500	794.900	792.200	-4,8%	2,5%	-0,1%

*Gemiddeld jaarlijkse ontwikkeling

Bron: LISA, Panteia, Etil

De werkloosheid loopt op, maar beleid helpt om de klap te verzachten.

De impact van de contactbeperkende maatregelen voor de werkgelegenheid is groot. Daarmee verschilt deze crisis van voorgaande recessies, met in potentie grotere gevolgen voor de arbeidsmarkt. Het beleid is erop gericht om ontslagen en faillissementen te beperken, dat voorkomt een neerwaartse spiraal en blijvende economische schade. Maar de overheid kan de klap hooguit deels opvangen¹². We veronderstellen bovendien dat het steunpakket eindigt als de contactbeperkingen voorbij zijn.

Het is dan ook de verwachting dat de werkloosheid in 2020 sterk toeneemt (tabel 3.4¹³). In 2020 zijn er in Noord-Nederland bijna 74 duizend werklozen (werkloosheidspercentage 8,2%), hetgeen meer dan een verdubbeling is van het aantal werklozen in 2019 (32 duizend werklozen). Deze toename wordt niet goed gemaakt door de economische groei in 2021 en later. Alleen in 2021 zorgt het economisch herstel ook weer voor een aanzienlijke afname van de werkloosheid. Daarna is de jaarlijkse afname van de werkloosheid in de noordelijke provincies beperkt, de ontwikkeling van beroepsbevolking en de werkgelegenheid zijn gedurende de periode ongeveer even groot. Noord-Nederland kent in 2025 48 duizend werklozen, hetgeen overeenkomt met een werkloosheidspercentage van 5,3%.

¹² Vooral de werkloosheid onder groepen als schoolverlaters en flexwerkers kan snel toenemen. Zij zullen als eersten de problemen op de arbeidsmarkt voelen, maar bij een langduriger crisis zullen werknemers met een vast contract ook geraakt worden.

¹³ Regionale verschillen in de hoogte en de ontwikkeling van de werkloosheid ontstaan door de sectorstructuur van een regio, de (positieve of negatieve) groei van de bevolking en met de geïsoleerde positie van delen van Noord-Nederland.

Tabel 3.4 Ontwikkeling werkloosheid, aantal en werkloosheidspercentage, Nederland, Noord-Nederland, Groningen, Fryslân en Drenthe, 2019-2025

Regio	Aantal				Werkloosheidspercentage			
	2019	2020	2021	2025	2019	2020	2021	2025
Nederland	314.000	725.000	500.000	468.000	3,4%	7,8%	5,3%	5,0%
Noord-Nederland	32.300	72.300	55.600	47.600	3,6%	8,0%	6,2%	5,3%
Groningen	13.500	26.100	20.900	18.400	4,4%	8,5%	6,8%	6,0%
Fryslân	11.600	27.500	20.800	17.300	3,4%	8,1%	6,1%	5,1%
Drenthe	7.300	18.600	13.900	12.000	2,9%	7,4%	5,5%	4,8%

Bron: CBS, CPB, Etil

3.3 Toekomstige arbeidsmarktperspectieven voor schoolverlaters en toekomstige knelpunten in de personeelsvoorziening

Een vast onderdeel binnen het NOA is het naar opleidingstype inzichtelijk maken van de toekomstige arbeidsmarktperspectieven voor schoolverlaters en de toekomstige knelpunten in de personeelsvoorziening voor werkgevers. Het doel van deze informatie is om de bij onderwijs en arbeidsmarkt betrokken partijen beter inzicht te geven in de huidige en toekomstige ontwikkelingen in de aansluiting tussen onderwijs en arbeidsmarkt. Door deze partijen van dergelijke informatie te voorzien, zijn ze beter in staat adequate beslissingen te nemen opdat verwachte discrepanties tussen vraag en aanbod op de arbeidsmarkt kunnen worden verminderd of zelfs worden voorkomen.

Toekomstige arbeidsmarktperspectieven voor schoolverlaters

De verwachte instroom en baanopeningen bepalen de kansen voor gediplomeerden voor de komende zes jaar¹⁴. Als gevolg van de coronacrisis is het verwachte aantal baanopeningen minder groot dan voor de crisis. De perspectieven voor gediplomeerden zijn daardoor ook minder positief geworden. In tabel 3.5 hebben we aan de hand van de Indicator Toekomstige Arbeidsmarktperspectieven (ITA) weergegeven welke arbeidsmarktsituatie eind 2024 in de noordelijke provincies te verwachten is voor de verschillende opleidingsniveaus en -richtingen. Weergegeven is een ITA-score¹⁵.

De beste kansen op werk worden verwacht voor de opleidingsniveaus bachelor en master, de perspectieven op middelbaar niveau zijn over het algemeen iets minder gunstig. De opleidingsrichtingen gezondheidszorg, techniek en ICT kennen op vrijwel alle niveaus positieve perspectieven. De baankansen voor de economische en dienstverlenende opleidingen zijn relatief minder gunstig.¹⁶

Aandachtspunt bij interpretatie resultaten ITA

Bij de weergegeven arbeidsmarktperspectieven voor gediplomeerden naar opleidingsniveau en studierichting hoort een kanttekening: de scores tonen het gemiddelde perspectief per opleidingscategorie. Er kan variatie bestaan in de perspectieven die de onderliggende opleidingen bieden. Om hier enig zicht op te geven staat in onderstaande figuur (figuur 3.1) de variatie voor de Nederlandse arbeidsmarkt. Weergegeven is voor hoeveel procent van de onderliggende opleidingstypes, gewogen naar de omvang van de instroom, de arbeidsmarktperspectieven slecht/matig, redelijk en (zeer) goed zijn.

Een opleidingscategorie waar de variatie tussen de onderliggende opleidingstypes groot is, is bijvoorbeeld mbo 4 zorg en welzijn. De ITA score voor de opleidingscategorie in Nederland als geheel komt uit op redelijk en in de noordelijke provincies op matig. De opleiding mbo 4 verpleegkunde en medische ondersteuning (43%), die binnen dit opleidingstype valt, heeft echter goede perspectieven. Een beeld dat overeenkomt met de grote vraag naar verzorgenden in de sector zorg en welzijn.

¹⁴ Zie kader op pagina 22 voor een toelichting van de begrippen baanopeningen en arbeidsmarktinstroom.

¹⁵ Een score <1 is gunstig voor werkzoekenden, want er is dan meer vraag dan aanbod op de arbeidsmarkt, een score >1,05 is ongunstig voor werkzoekenden, want er is dan meer aanbod dan vraag. Bij een score tussen 1 en 1,05 is er sprake van evenwicht op de arbeidsmarkt.

¹⁶ De minder gunstige perspectieven betekent niet dat gediplomeerden uit die richtingen werkloos zullen worden, maar het is te verwachten dat zij meer moeite zullen hebben een passende baan te vinden en dat de arbeidsvoorwaarden zullen tegenvallen.

Tabel 3.5 Arbeidsmarktperspectief voor gediplomeerden tot 2024 per opleidingstype*, Nederland, Groningen, Fryslân en Drenthe

ONR2019subsector	Nederland	Groningen	Fryslân	Drenthe	Werkenden Noord-Nederland
MBO2 - economie en maatschappij	matig	matig	matig	matig	13.400
MBO2 - landbouw en natuur	redelijk	goed	redelijk	redelijk	3.200
MBO2 - techniek en ict	matig	matig	slecht	matig	14.200
MBO2 - zorg en dienstverlening	redelijk	matig	matig	redelijk	19.800
Mbo3 - economie en administratie	matig	matig	slecht	matig	6.700
Mbo3 - handel, ondernemerschap, transport en logistiek	slecht	slecht	slecht	slecht	7.500
Mbo3 - voedsel, natuur en leefomgeving	redelijk	redelijk	redelijk	redelijk	7.000
Mbo3 - ict, media en vormgeving	matig	matig	matig	matig	1.900
Mbo3 - techniek, bouw en procesindustrie	matig	matig	redelijk	matig	19.000
Mbo3 - dienstverlening	matig	matig	matig	matig	11.100
Mbo3 - gezondheidszorg en welzijn	goed	redelijk	matig	redelijk	21.900
Mbo4 - economie en administratie	matig	slecht	slecht	matig	29.600
Mbo4 - handel, ondernemerschap, transport en logistiek	matig	slecht	slecht	matig	16.000
Mbo4 - voedsel, natuur en leefomgeving	goed	goed	matig	goed	11.600
Mbo4 - ict, media en vormgeving	slecht	slecht	slecht	slecht	6.200
Mbo4 - techniek, bouw en procesindustrie	goed	goed	goed	redelijk	34.000
Mbo4 - dienstverlening	matig	slecht	matig	slecht	12.300
Mbo4 - gezondheidszorg en welzijn	redelijk	matig	matig	matig	40.300
Bachelor - dienstverlening	slecht	slecht	slecht	slecht	9.400
Bachelor - economie en recht	matig	slecht	matig	matig	47.500
Bachelor - journalistiek, gedrag en maatschappij	slecht	slecht	redelijk	slecht	7.700
Bachelor - kunst, taal en cultuur	matig	slecht	redelijk	matig	10.900
Bachelor - landbouw, wiskunde en natuurwetenschappen	goed	redelijk	matig	redelijk	6.900
Bachelor - techniek en ict	goed	goed	zeer goed	zeer goed	26.100
Bachelor - gezondheidszorg en welzijn	goed	redelijk	goed	goed	38.200
Bachelor - onderwijs	goed	redelijk	goed	goed	28.100
Master - economie en recht	matig	matig	goed	goed	30.700
Master - journalistiek, gedrag en maatschappij	matig	matig	zeer goed	matig	11.600
Master - kunst, taal en cultuur	redelijk	redelijk	zeer goed	redelijk	8.400
Master - landbouw, wiskunde en natuurwetenschappen	matig	matig	zeer goed	redelijk	7.500
Master - techniek en ict	goed	goed	goed	goed	10.000
Master - gezondheidszorg	goed	goed	goed	zeer goed	17.800
Master - onderwijs	goed	redelijk	zeer goed	redelijk	7.700
Totaal	redelijk	redelijk	redelijk	redelijk	844.000

* Indicator toekomstig arbeidsmarktperspectief voor schoolverlaters (ITA). Peildatum aantal werkenden is 2018.

Bron: POA (ROA), Etil

Figuur 3.1 Spreiding arbeidsmarktperspectief voor gediplomeerden tot 2024 binnen opleidingstypen, Nederland*



* Gewogen naar de omvang van de arbeidsmarktinstroom naar opleiding

Toekomstige knelpunten in de personeelsvoorziening voor werkgevers

De vraag-aanbod-confrontatie binnen het NOA geeft voor elk opleidingstype ook een indicatie van de toekomstige knelpunten in de personeelsvoorziening die relevant is voor werkgevers. Daarbij bepalen de uitbreidings- en vervangingsvraag samen de recruiteringsbehoefte per opleidingstype. Bij krimpende werkgelegenheid voor een bepaald opleidingstype wordt deze recruiteringsbehoefte op een andere wijze berekend dan het aantal baanopeningen voor nieuwkomers op de arbeidsmarkt¹⁷. In dat geval bestaat immers vanuit het perspectief van bedrijven de mogelijkheid om de gedwongen uitstroom van het zittende personeel (negatieve uitbreidingsvraag per opleiding) te verminderen. Zeker wanneer bedrijven geconfronteerd worden met een krappe arbeidsmarkt voor een bepaald opleidingstype, mag worden aangenomen dat zij van deze mogelijkheid gebruik zullen maken.

Voor de coronacrisis waren de ITA en ITKP tot 2024 vrijwel gelijk aan elkaar. De reden hiervoor is dat er voor de meeste bedrijfssectoren sprake was van groei en werkenden met verschillende opleidingsachtergrond werk vonden in een groot scala aan beroepen. In de verwachtingen was er dan ook nauwelijks sprake van een negatieve uitbreidingsvraag per opleidingstype. De coronacrisis heeft dit beeld natuurlijk behoorlijk gewijzigd. Om deze reden presenteren we in tabel 3.6 ook de resultaten van de ITKP voor de noordelijke provincies.

Aandachtspunt bij interpretatie resultaten ITKP

Net als bij de interpretatie van de ITA-scores hoort ook bij de ITKP-scores een kanttekening: de scores tonen het gemiddelde perspectief per opleidingscategorie. Er kan variatie bestaan in de perspectieven die de onderliggende opleidingen bieden. Om hier enig zicht op te geven staat in onderstaande figuur (figuur 3.2) de variatie voor de Nederlandse arbeidsmarkt.

Toelichting gehanteerde begrippen

Om de indicatoren ITA en ITKP vast te stellen kijken we naar de verwachte instroom van schoolverlaters en baanopeningen voor de komende zes jaar. In dit kader geven we een nadere toelichting van deze begrippen. In bijlage 2 hebben we voor de noordelijke provincies de omvang van deze onderdelen en de ITA- en ITKP-scores weergegeven naar opleidingstype.

Baanopeningen (BO):

Met baanopeningen wordt de totale vraag naar nieuwe arbeidskrachten op de arbeidsmarkt bedoeld.

Baanopeningen worden bepaald door de som van de uitbreidingsvraag (UV) en de vervangingsvraag (VV):

- De uitbreidingsvraag is de vraag naar nieuwe arbeidskrachten die ontstaat door groei van de werkgelegenheid.
- De vervangingsvraag is de vraag naar nieuwe arbeidskrachten die ontstaat doordat arbeidsplaatsen van werkenden die met pensioen gaan, arbeidsongeschikt worden of zich (tijdelijk) terugtrekken van de arbeidsmarkt, opnieuw moeten worden opgevuld.

De term baanopeningen wordt vaak verward met vacatures. Een baanopening is echter niet hetzelfde als een vacature. Een werkgever kan besluiten een werknemer niet te vervangen. Daarnaast kan het zijn dat, bijvoorbeeld door technologische ontwikkelingen, het niet nodig is om nieuw personeel aan te nemen. In het laatste geval kan het huidige werk gedaan worden met minder arbeidskrachten. Een baanopening kan dus een vacature worden, maar dat hoeft niet altijd zo te zijn.

Arbeidsmarktinstroom (AMI):

Onder arbeidsmarktinstroom verstaan we het aanbod van nieuwe arbeidskrachten op de arbeidsmarkt, zoals bepaald door de verwachte uitstroom van schoolverlaters uit het onderwijs. Daarbij wordt de benaming 'schoolverlater' ook gehanteerd voor de afgestudeerden van het hoger onderwijs. Reeds werkenden behoren tot de arbeidsmarktinstroom, wanneer zij een niveauverhogende of richtingveranderende opleiding voltooien.

¹⁷ Binnen de berekening van de indicator ITA wordt een negatieve uitbreidingsvraag niet meegenomen in het aantal baanopeningen. Er wordt vanuit gegaan dat het aannemen van gediplomeerden door bedrijven en instellingen ('de vraag naar gediplomeerden') op nagenoeg hetzelfde niveau blijft ondanks een eventuele werkgelegenheidskrimp vanwege de extra uitstroom van ouderen. Het blijkt dat werkgevers voor het realiseren van een teruglopende vraag naar arbeid aan de 'exit'-optie de voorkeur geven boven de 'no entry'-optie van bijvoorbeeld gediplomeerden. Een werkgelegenheidskrimp voor een opleidingstype of beroepsgroep gaat derhalve nauwelijks ten koste van de vervangingsvraag of het aantal baanopeningen in een opleidingstype of beroepsgroep.

Tabel 3.6 Toekomstige knelpunten in de personeelsvoorziening voor werkgevers eind 2024 per opleidingstype*, Nederland, Groningen, Fryslân en Drenthe

ONR2019subsector	Nederland	Groningen	Fryslân	Drenthe	Werkenden Noord-Nederland
MBO2 - economie en maatschappij	vrijwel geen	vrijwel geen	vrijwel geen	vrijwel geen	13.400
MBO2 - landbouw en natuur	vrijwel geen	enige	vrijwel geen	vrijwel geen	3.200
MBO2 - techniek en ict	vrijwel geen	vrijwel geen	geen	geen	14.200
MBO2 - zorg en dienstverlening	enige	vrijwel geen	vrijwel geen	enige	19.800
Mbo3 - economie en administratie	vrijwel geen	vrijwel geen	geen	vrijwel geen	6.700
Mbo3 - handel, ondernemerschap, transport en logistiek	geen	geen	geen	geen	7.500
Mbo3 - voedsel, natuur en leefomgeving	vrijwel geen	vrijwel geen	vrijwel geen	vrijwel geen	7.000
Mbo3 - ict, media en vormgeving	vrijwel geen	vrijwel geen	vrijwel geen	vrijwel geen	1.900
Mbo3 - techniek, bouw en procesindustrie	vrijwel geen	vrijwel geen	vrijwel geen	geen	19.000
Mbo3 - dienstverlening	vrijwel geen	vrijwel geen	geen	geen	11.100
Mbo3 - gezondheidszorg en welzijn	groot	enige	vrijwel geen	enige	21.900
Mbo4 - economie en administratie	vrijwel geen	geen	geen	vrijwel geen	29.600
Mbo4 - handel, ondernemerschap, transport en logistiek	vrijwel geen	geen	geen	geen	16.000
Mbo4 - voedsel, natuur en leefomgeving	groot	groot	geen	enige	11.600
Mbo4 - ict, media en vormgeving	geen	geen	geen	geen	6.200
Mbo4 - techniek, bouw en procesindustrie	groot	groot	groot	enige	34.000
Mbo4 - dienstverlening	geen	geen	vrijwel geen	geen	12.300
Mbo4 - gezondheidszorg en welzijn	enige	vrijwel geen	vrijwel geen	vrijwel geen	40.300
Bachelor - dienstverlening	geen	geen	geen	geen	9.400
Bachelor - economie en recht	vrijwel geen	geen	geen	vrijwel geen	47.500
Bachelor - journalistiek, gedrag en maatschappij	geen	geen	enige	geen	7.700
Bachelor - kunst, taal en cultuur	vrijwel geen	geen	enige	vrijwel geen	10.900
Bachelor - landbouw, wiskunde en natuurwetenschappen	groot	vrijwel geen	vrijwel geen	enige	6.900
Bachelor - techniek en ict	groot	groot	zeer groot	zeer groot	26.100
Bachelor - gezondheidszorg en welzijn	groot	enige	groot	groot	38.200
Bachelor - onderwijs	groot	enige	groot	groot	28.100
Master - economie en recht	vrijwel geen	vrijwel geen	groot	groot	30.700
Master - journalistiek, gedrag en maatschappij	vrijwel geen	geen	zeer groot	vrijwel geen	11.600
Master - kunst, taal en cultuur	enige	enige	zeer groot	vrijwel geen	8.400
Master - landbouw, wiskunde en natuurwetenschappen	vrijwel geen	vrijwel geen	zeer groot	enige	7.500
Master - techniek en ict	groot	groot	zeer groot	groot	10.000
Master - gezondheidszorg	groot	groot	groot	zeer groot	17.800
Master - onderwijs	groot	enige	zeer groot	enige	7.700
Totaal	enige	vrijwel geen	enige	enige	844.000

* Indicator toekomstige knelpunten in de personeelsvoorziening (ITKP). Peildatum aantal werkenden is 2018.

Bron: POA (ROA), Etil

Figuur 3.3 Spreiding toekomstige knelpunten in de personeelsvoorziening voor werkgevers eind 2024 binnen opleidingstypen, Nederland*



* Gewogen naar de omvang van de arbeidsmarktinstroom naar opleiding

3.4 Overige structurele ontwikkelingen

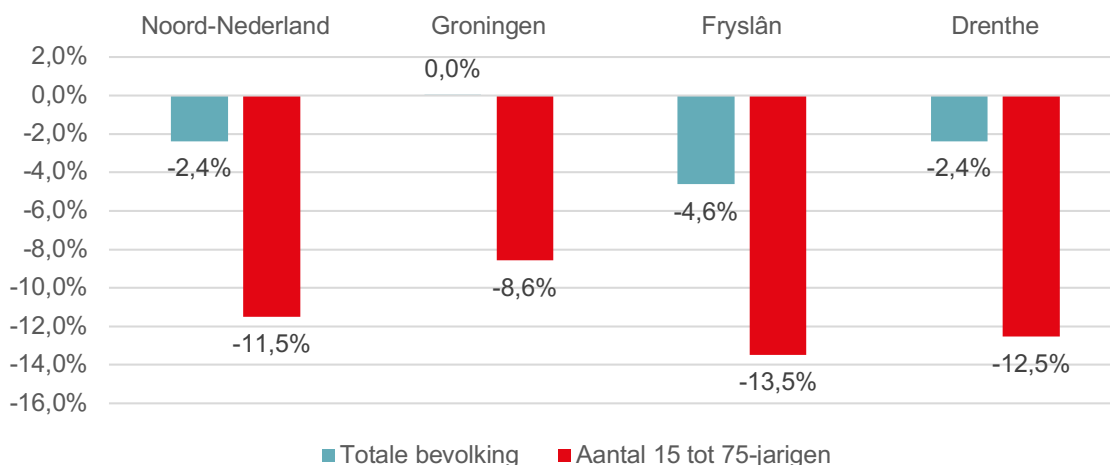
Naast de conjuncturele omslag in de economie als gevolg van het coronacrisis zijn ook nog andere (meer structurele) ontwikkelingen relevant voor de huidige en toekomstige arbeidsmarkt in Noord-Nederland. In deze paragraaf staan de belangrijkste trends en ontwikkelingen die we op Noord-Nederland af zien komen.

Demografische ontwikkelingen

Demografische ontwikkelingen hebben een grote invloed op de arbeidsmarkt van Noord-Nederland. Voor de noordelijke provincies wordt er tot 2040 een afname van het totaal aantal inwoners verwacht. Voor Fryslân (-4,6%) en Drenthe (-2,4%) wordt tot 2040 een afname van het totaal aantal inwoners verwacht, in Groningen blijft het aantal inwoners stabiel.

Kijken we naar het deel van de bevolking dat gezien de leeftijd (15 tot 75 jaar) in aanmerking komt om te werken (potentiële beroepsbevolking) dan is er in alle noordelijke provincies sprake van een afname tot 2040. In Noord-Nederland neemt dit aantal met ongeveer 150 duizend personen af (-11,5%). In het begin kan deze afname van de potentiële beroepsbevolking nog gecompenseerd worden door een stijgende arbeidsparticipatie. Dit is op termijn echter niet meer mogelijk: de beroepsbevolking zal krimpen, hetgeen de (structurele) spanning op de arbeidsmarkt vergroot.

Figuur 3.3 Procentuele ontwikkeling totaal aantal inwoners en aantal 15 tot 75-jarigen, Noord-Nederland, Groningen, Fryslân en Drenthe, 2019-2040¹⁸



Bron: Provincies Groningen, Drenthe en Fryslân, bewerking Etil

Naast de afvlakking van het totaal aantal inwoners zal de samenstelling van de bevolking tot 2040 drastisch wijzigen als gevolg van ontgroening en vergrijzing. Een steeds groter percentage van de bevolking is ouder. Naast de toekomstige uitstroom naar pensioen heeft dit ook gevolgen voor het aanpassingsvermogen van de arbeidsmarkt: 55-plussers zijn nog steeds minder snel aan het werk vanuit de WW dan personen onder de 55 jaar. Verder nemen werknemers en werkzoekenden minder deel aan opleidingen of cursussen naarmate de leeftijd vordert.

Tot slot zien we de demografie en de leeftijdsopbouw ook nog op een andere manier terugkomen. De werkvloer wordt op dit moment bevolkt door vier generaties. De babyboomers (geboren tussen 1940 en 1964) gaan in de komende jaren langzamerhand met pensioen. Generatie X (1965-1981) en Generatie Y (1982-1995) hebben inmiddels hun plek gevonden. Generatie Z (geboren na 1995) zet nu de eerste stappen op de arbeidsmarkt. Deze generaties hebben allemaal andere karakteristieken, normen en waarden, motivaties en verwachtingen. Dit zal onder meer gevolgen moeten hebben voor het personeelsbeleid van bedrijven en instellingen. En ook beleidsmakers en managers dienen rekening te houden met de verschillen in benadering die deze generaties nodig hebben om een positieve drive in bedrijven en instellingen te stimuleren.

¹⁸ Prognoses zijn door de onderzoeksafdelingen van de noordelijke provincies aangeleverd. Methode en moment van opstellen van de prognoses kunnen daardoor van elkaar verschillen.

Technologische ontwikkelingen: digitalisering, automatisering en robotisering

Wereldwijd, dus ook in Noord-Nederland, voltrekt zich een ingrijpend transitieproces naar een nieuwe economische en maatschappelijke werkelijkheid die voortkomt uit ontwikkelingen in de digitale wereld. De Industrie 4.0 (Smart Industry of Industrial Internet) biedt bedrijven vele nieuwe mogelijkheden om hun productieproces te optimaliseren, slimme en gepersonaliseerde producten te ontwikkelen en hun businessmodel aan te passen, bijvoorbeeld door diensten toe te voegen aan hun producten.

De impact van technologische ontwikkelingen op de arbeidsmarkt is groot:

- Digitalisering, robotisering, drones en sensoren zorgen voor ingrijpende veranderingen in de aard van werk. Voor steeds meer beroepen geldt dat technologie een belangrijke rol speelt in de uitvoering van het beroep.
- Het is de verwachting dat banen verdwijnen, voornamelijk aan de onderkant van de arbeidsmarkt en bij het middenkader. Reshoring is een manier om productiewerk terug te halen dat eerder is verplaatst naar goedkope productielanden. Robotisering is een kans om voor mensen met een afstand tot de arbeidsmarkt het werken mogelijk te maken;
- Werk zal anders georganiseerd worden. De deeleconomie, (digitale) platformen en tekorten aan de juiste capaciteit maken dat andere contractvormen ontstaan. Ook gedeeld werkgeverschap en arbeidspools tussen bedrijven zijn in opkomst;
- De productiviteit neemt toe door slim te automatiseren en de menselijke inbreng steeds kritischer te beoordelen op de echte toegevoegde waarde;
- De transformaties vragen om te investeren in duurzame – en ook digitale – inzetbaarheid. Van het onderwijs wordt gevraagd om nieuwe curricula te ontwikkelen voor de beroepen van de toekomst en voor om- en herscholing van werkenden.
- Er is risico op een steeds grotere kloof tussen de mensen die mee kunnen en hen die niet meekunnen. Aandacht voor digitale geletterdheid is nodig om digitale 'tweedeling' te voorkomen.

*Ecologische ontwikkelingen (energietransitie)*¹⁹.

Om de opwarming van de aarde te beperken, moet de uitstoot van broeikasgassen aanzienlijk omlaag. In Nederland is dit proces in gang gezet met de uitvoering van het Energieakkoord voor duurzame groei uit 2013. Het derde kabinet-Rutte zet dit voort en wil de uitstoot van broeikasgassen in 2030 terugbrengen tot 49 procent van het niveau in 1990 (Regerakkoord 2017). Voor het bereiken van dat doel is een transitie nodig van het energiesysteem, waarbij de Nederlandse samenleving minder energie gaat gebruiken en de energie die nog wordt gebruikt zo koolstofarm mogelijk is (Ministerie van Economische Zaken 2016). Deze transitie heeft gevolgen voor de productie van producten en diensten in verschillende sectoren en regio's en daarmee ook voor de arbeidsmarkt.

De productie verschuift als gevolg van de energietransitie naar meer arbeidsintensieve activiteiten. Hierdoor stijgt de vraag naar arbeid in Nederland gedurende de periode 2013-2030, afhankelijk van het gekozen reductiescenario van de uitstoot, met 65.000 – 117.000 arbeidsplaatsen. Sectoren met de grootste toenames in de vraag naar arbeid als gevolg van de energietransitie zijn machinebouw, architecten en ingenieursbureaus en overige zakelijk diensten (professionele, wetenschappelijke en technische diensten). Sectoren waar de vraag naar arbeid daalt zijn groothandel, meubel- en overige industrie en diensten zoals ICT en horeca. Opvallend zijn de bouwsector en de ICT-diensten: deze sectoren profiteren enerzijds van de additionele investeringen ten behoeve van de energietransitie, anderzijds wordt de toename in de vraag naar arbeid (grotendeels) tenietgedaan door een afname van investeringen in andere producten en diensten uit deze sectoren (crowding out).

Omdat er regionale verschillen zijn in de aanwezigheid van sectoren, werken de gevolgen van de energietransitie voor de vraag naar arbeid niet uniform uit over de Nederlandse provincies. De vraag naar arbeid neemt gedurende de periode 2013-2030 wel overal toe, maar de omvang van de effecten verschilt per provincie. In Noord-Nederland stijgt de vraag naar (afhankelijk van het reductiescenario) arbeid als gevolg van de energietransitie met 8 duizend tot 18 duizend arbeidsplaatsen²⁰.

¹⁹ PBL (2018), *Effecten van de energietransitie op de regionale arbeidsmarkt – een quickscan*

²⁰ De toename verdeling in de vraag naar arbeid als gevolg van de energietransitie in de noordelijke provincies is als volgt: Groningen (2.400 tot 5.600 arbeidsplaatsen), Fryslân (3.800 tot 7.200 arbeidsplaatsen) en Drenthe (2.100 tot 5.100 arbeidsplaatsen).

4 Conclusies en aanbevelingen

Abrupte omslag in de Noord-Nederlandse arbeidsmarkt

In de voorgaande hoofdstukken hebben we stil gestaan bij de belangrijkste trends en ontwikkelingen die de arbeidsmarkt van Noord-Nederland beïnvloeden. Bij aanvang van de coronacrisis stond de Noord-Nederlandse arbeidsmarkt er goed voor. Er was sprake van een positieve werkgelegenheidsontwikkeling, het aantal vacatures kende een hoog niveau en het aantal werklozen was bijzonder laag. De conjuncturele gevolgen van de coronacrisis voor de economie en arbeidsmarkt zijn echter groot. Niet eerder kwam de economische machine zo abrupt en op zo'n grote schaal tot stilstand als nu. De impact van de coronacrisis is ook al duidelijk terug te zien in de (eerste) data die beschikbaar zijn gekomen: historische afname ondernemersvertrouwen, sterke stijging in de instroom in de WW en een sterke daling in het aantal online geplaatste vacatures.

Naast deze conjuncturele effecten zullen ook meer structurele trends als demografie, digitalisering en energietransitie een grote impact hebben op de Noord-Nederlandse arbeidsmarkt.

Aandachtsgebieden voor oplossingsrichtingen

Parallel aan het opstellen van het NOA hebben we met diverse experts op het gebied van arbeidsmarktbeleid gesproken. Zij waren bereid om hun visie op wat er momenteel plaatsvindt en wat er nodig en mogelijk is tijdens en na de crisis met ons te delen²¹. Op basis van de inzichten uit dit rapport en de aandachtsgebieden die de experts benoemd hebben, kunnen een aantal aanbevelingen worden geformuleerd die in de Noordelijke arbeidsmarkt een belangrijke rol spelen en om aandacht vragen. De provincies Groningen, Fryslân en Drenthe en de gemeenten Assen, Emmen, Leeuwarden en Groningen kunnen op basis hiervan het gesprek aangaan met elkaar en met regionale stakeholders. Deze dialoog kan de basis vormen voor beleid om met de arbeidsmarkttopgaven aan de slag te gaan.

Anders...

Dit is een atypische economische crisis. Door het stilvallen van bepaalde sectoren is er een enorme uitval in de vraag naar arbeidskrachten, met name in de horeca, de persoonlijke dienstverlening, detailhandel en kunst en cultuur. Ook de uitzendbranche heeft het zwaar. Landelijk en regionaal wordt uit alle macht geprobeerd de schade te beperken.

Behoud van kennis

De effecten van de recessie zullen op den duur de doorontwikkeling van de groeisectoren remmen, omdat daar nu minder geïnvesteerd kan worden. Het zal mede daardoor wel even duren voordat de economie weer helemaal op het oude niveau is. Voor het herstel is het nodig dat mensen – ook flexkrachten - behouden blijven voor de bedrijven, zodat die meteen weer aan de slag kunnen als de crisis voorbij is.

Met name in sectoren die vóór de crisis moeilijk aan personeel konden komen is het van levensbelang dat ook de komende periode de inspanningen om personeel te werven worden voortgezet. Toen in 2013-2015 werd ingezet op een lagere toename van de zorgkosten, namen ook de opleidingsinspanningen af. De gevolgen daarvan ervaren we al langere tijd en zeker in de huidige periode. In de bouw deed zich een vergelijkbare situatie voor. Die situatie moet nu vermeden worden.

Cruciale beroepen

De rijksoverheid heeft al vroeg een lijst met cruciale beroepsgroepen en een lijst met vitale processen gedefinieerd. Deze crisis biedt, met de verkiezingen van 2021 op komst, een mogelijkheid om de positie, status en waardering van deze beroepen op de arbeidsmarkt te versterken.

²¹ Dit is een initiatief vanuit ArbeidsmarktInZicht. In bijlage 3 hebben we een overzicht weergegeven van de geïnterviewden.

Digitalisering

Door de crisis is er een versnelling van digitaal en afstandsonderwijs en werken op afstand. Het is zaak om de verworven digitale vaardigheden blijvend in te zetten en met elkaar een nieuwe mix te vinden tussen digitaal en fysiek, zowel in werk, onderwijs als maatschappelijk verkeer. Het blijft nodig om aandacht te geven aan digitale inclusie door alle sectoren en bevolkingsgroepen hierin mee te nemen.

Economische structuur

De verwachting is dat er een nieuwe balans gezocht zal worden tussen internationale waardeketens en lokale productiecapaciteit. De ongewenste afhankelijkheden als gevolg van het opknippen van internationale productie- en handelsketens brengen onzekerheden voor levering met zich mee. Reshoring wordt een thema.

Flexibele schil

Flexkrachten en zzp'ers vormen een belangrijke bouwsteen van onze economie. Deze ondernemende mensen zorgen voor flexibiliteit en slagvaardigheid van bedrijven en organisaties en zijn daarmee medebepalend voor het concurrentievoordeel dat Nederland heeft ten opzichte van traditionelere economieën. Aandacht voor hun rechtspositie is nu nodig. De commissie Regulering werk schetst een toekomstperspectief van werk.

Gerichtheid

De vraag is of we als samenleving gericht moeten blijven op economische waarde als basisprincipe. De crisis maakt duidelijk dat er ook andere waarden van belang zijn, ook als daar geen prijskaartje op geplakt kan worden.

Herwaardering van ervaring

Wat betreft de arbeidsmarkt zal de gerichtheid op beroepskwalificaties waarschijnlijk versneld wijzigen in de richting van een oriëntatie op skills (zie onderstaande kader SkillsInZicht). Door een verschuiving in de vraag en een piek in de werkloosheid is het minder van belang in welke functie(s) iemand ervaring heeft. Het gaat dan om wat je kunt, kent en wie je bent.

Investeren

Er mag niet te lang gewacht worden met investeren in de re-integratie van jongeren en mensen met een arbeidsbeperking. Ook is er behoefte aan programma's om werkzoekenden te begeleiden naar sectoren en beroepen waar mensen nodig blijven: de zorg, bij productiebedrijven, voor de digitale transitie en voor de energietransitie.

Jarenlange samenwerking

Regionale samenwerking komt niet zomaar van de grond. Partijen die elkaar na de financiële crisis van 2008 hebben gevonden, kunnen nu snel overgaan tot actie. Er is ondersteuning en inzet nodig om de samenwerking tussen de stakeholders in de regio tot stand te brengen en in stand te houden. Een belangrijk aandachtspunt daarbij is dat ook de samenwerking tussen provincies versterkt wordt.

Kabinet

Het is goed dat het kabinet zeer snel maatregelen heeft getroffen. Omdat Nederland een zeer rijk land is, kunnen wij deze crisis aan, als die niet te lang duurt.

LLO

De door robotisering en automatisering gewijzigde economie vraagt al langer om Leven Lang Ontwikkelen. Daarvoor ontstaan nu nieuwe mogelijkheden. Voor preventie lijkt het nu even te laat, maar mogelijk is het plotselinge karakter van de crisis wel een impuls voor veel werkenden om eens na te denken over hun baan- en werkzekerheid. Inzet op Leven Lang Ontwikkelen bij de doelgroep werkenden met een langer dienstverband die denken over een zeer vaste baan te beschikken is en blijft altijd nodig. Juist deze groep is vaak moeilijk tot ontwikkelingsactiviteiten anders dan (c.q. in aanvulling op) de functiegerichte te bewegen. Zelfs in conjunctureel gezien vrolijke tijden is juist aandacht voor LLO bij deze doelgroep nodig.

Mobiliseren

De crisis heeft ervoor gezorgd dat er een enorme veranderkracht is gemobiliseerd. Het is essentieel daar gebruik van te maken.

Nieuwe mix

Het is te verwachten dat er in het economisch verkeer een nieuwe mix zal ontstaan tussen fysiek en digitaal contact.

Overheid

De rol van de overheid wijzigt. Zo zou de rijksoverheid sterker moeten sturen op de borging van regionale samenwerkingen. Ook kan zij scholing opleggen als een verplichting voor werkgevers én werknemers. Voorwaarde is dat er een infrastructuur voor wordt ingericht met andere vormen van leren en lesgeven, zoals probleemgestuurd onderwijs.

Partijen op de arbeidsmarkt

De arbeidsmarktpartijen hebben een zeer uiteenlopende cultuur en achtergrond, wat betekent dat er actief verbinding moet worden gezocht en georganiseerd om resultaten te bereiken.

Regio's

Regio's verschillen in hun sectorale opbouw en samenstelling van de arbeidsmarkt. Regionale afstemming tussen overheden en bedrijven over welke maatregelen passend zijn is dan ook cruciaal.

Stages

Bbl-leerlingen kunnen hun opleiding niet afmaken zonder de praktijkervaring. In een crisis komen bbl-contracten en stages echter snel onder druk te staan. Als er in een periode te weinig werk is bij de bedrijven, kunnen simulatie-werkplaatsen worden ingericht waar leerlingen toch ervaring kunnen opdoen. De technologie om dit te doen is er inmiddels. Het is dus belangrijk om tijdig werkplaatsen in te richten op verschillende plekken in de regio.

Voor de BOL wordt het mogelijk ingewikkelder dan voor de BBL, omdat in veel gevallen de verdien capaciteit tijdens een korte stage beperkt is en werkgevers elk dubbeltje moeten omkeren. Ze kunnen dan niemand vrij maken voor begeleiding van stages die op zich geen inkomsten inhouden.

Tot slot...

De uitdagingen van de coronacrisis zijn groot. Tegelijk biedt de crisis kansen om de vele transities die onze samenleving nodig heeft in te zetten. Dat geldt zeker ook voor de transitie van de arbeidsmarkt.

SkillsInZicht

Nieuwe banen, nieuwe beroepen en de dynamiek van innovatie maken dat er voortdurend vraag is naar nieuwe vaardigheden. Het matchen van de vraag van werkgevers en het aanbod op basis van opleiding is een voortdurende uitdaging. Tot frustratie van werkgever én werknemer. Daadwerkelijke, actuele skills zijn nodig om een baan te kunnen invullen met de mensen die de gevraagde skills bezitten of kunnen verwerven. Het ontbreken van een instrumentarium om de gevraagde en aangeboden skills in kaart te brengen is één van de oorzaken waardoor de arbeidsmarkt niet goed functioneert.

De meetinstrumenten die tot voor kort beschikbaar waren om zicht te houden op ontwikkelingen en mogelijkheden, passen niet meer bij het tempo van de huidige technologie en economie. Diezelfde technologie biedt ook mogelijkheden. Met behulp van taaltechnologie en AI heeft Etil een innovatieve manier van meten ontwikkeld (SkillsInZicht). De vraag op de arbeidsmarkt wordt op een fijnmaziger en veelzijdiger manier geanalyseerd. De traditionele analyse van vraag en aanbod naar beroep en opleiding wordt gekoppeld aan de vraag naar skills. Deze manier van kijken biedt een nieuwe taal en daarmee kansen voor versterkte samenwerking tussen onderwijsinstellingen, werkgevers en overheid. In deze tijden van grote economische bewegingen is dat essentieel! SkillsInZicht is ook voor de noordelijke provincies beschikbaar. De analyseresultaten zijn terug te vinden op

Bijlage 1: Prognose werkgelegenheid naar sector

Groningen

Tabel 33.a Ontwikkeling werkgelegenheid naar sector, aantallen en %-ontwikkeling,

Sectoren	Aantal				Procentuele ontwikkeling		
	2019	2020	2021	2025	2020	2021	2022-2025*
Landbouw, bosbouw en visserij	9.054	8.200	8.100	7.500	-8,9%	-1,8%	-1,8%
Voedings- en genotmiddelenindustrie	3.676	3.400	3.500	3.300	-7,1%	3,8%	-1,6%
Chemische industrie	4.798	4.400	4.500	4.200	-7,5%	1,8%	-2,0%
Metaalindustrie	7.203	6.500	6.600	5.800	-10,4%	2,7%	-3,1%
Overige industrie	11.577	11.100	11.100	10.300	-4,1%	0,4%	-1,8%
Energie	4.228	3.900	3.800	3.400	-7,3%	-2,0%	-3,1%
Bouwnijverheid	13.962	13.600	14.000	14.000	-2,3%	2,5%	0,1%
Detailhandel	34.051	32.100	32.800	31.400	-5,8%	2,4%	-1,1%
Groothandel	9.651	8.900	9.200	8.900	-8,0%	4,1%	-1,0%
Vervoer en opslag	10.005	9.100	9.500	9.100	-9,1%	4,5%	-1,1%
Horeca	14.064	10.400	10.800	10.400	-26,1%	3,8%	-0,9%
Informatie en communicatie	12.310	12.500	12.700	12.600	1,7%	1,9%	-0,4%
Financiële dienstverlening en onroerend goed	5.748	5.700	5.800	5.800	-0,6%	1,6%	0,0%
Specialistische zakelijke dienstverlening	19.935	18.900	19.700	19.400	-5,1%	4,2%	-0,3%
Verhuur en overige zakelijke dienstverlening	15.726	14.500	14.900	14.700	-7,9%	2,8%	-0,4%
Openbaar bestuur en overheidsdiensten	17.649	18.100	18.400	19.000	2,5%	1,6%	0,8%
Onderwijs	25.936	25.800	25.800	25.600	-0,5%	0,0%	-0,2%
Zorg	57.655	60.000	61.900	67.300	4,0%	3,3%	2,2%
Cultuur, sport en recreatie	7.414	5.900	6.100	6.100	-19,9%	3,3%	0,0%
Overige dienstverlening	5.881	4.700	4.800	4.700	-20,8%	3,0%	-0,5%
Totaal	290.523	277.700	284.300	283.400	-4,4%	2,4%	-0,1%

Tabel 3.3.b Ontwikkeling werkgelegenheid naar sector, aantallen en %-ontwikkeling, Fryslân

Sectoren	Aantal				Procentuele ontwikkeling		
	2019	2020	2021	2025	2020	2021	2022-2025*
Landbouw, bosbouw en visserij	14.227	13.000	12.800	12.000	-8,7%	-1,6%	-1,6%
Voedings- en genotmiddelenindustrie	8.547	8.000	8.300	7.800	-6,9%	4,0%	-1,4%
Chemische industrie	4.290	3.900	4.000	3.600	-8,0%	1,3%	-2,5%
Metaalindustrie	14.459	13.000	13.400	12.000	-9,9%	3,2%	-2,7%
Overige industrie	11.505	11.000	11.000	10.400	-4,6%	0,6%	-1,6%
Energie	2.579	2.400	2.400	2.100	-6,2%	-1,3%	-2,8%
Bouwnijverheid	19.247	18.600	19.100	19.300	-3,5%	2,7%	0,3%
Detailhandel	36.131	34.100	35.000	33.800	-5,6%	2,6%	-0,9%
Groothandel	13.341	12.300	12.900	12.500	-7,7%	4,5%	-0,7%
Vervoer en opslag	12.291	11.200	11.700	11.400	-8,8%	4,8%	-0,8%
Horeca	14.672	10.900	11.300	11.000	-25,9%	4,1%	-0,6%
Informatie en communicatie	5.090	5.200	5.300	5.200	1,8%	2,0%	-0,2%
Financiële dienstverlening en onroerend goed	8.893	8.800	9.000	9.000	-0,6%	1,6%	0,0%
Specialistische zakelijke dienstverlening	19.768	18.800	19.600	19.400	-5,0%	4,3%	-0,2%
Verhuur en overige zakelijke dienstverlening	14.709	13.600	14.000	13.900	-7,8%	3,0%	-0,2%
Openbaar bestuur en overheidsdiensten	14.123	14.500	14.700	15.200	2,5%	1,6%	0,8%
Onderwijs	20.654	20.500	20.500	20.300	-0,5%	-0,1%	-0,3%
Zorg	54.776	56.800	58.600	63.100	3,8%	3,1%	1,9%
Cultuur, sport en recreatie	6.452	5.200	5.400	5.400	-19,8%	3,4%	0,1%
Overige dienstverlening	6.708	5.300	5.500	5.500	-20,3%	3,4%	0,0%
Totaal	302.462	287.100	294.400	292.700	-5,1%	2,5%	-0,1%

Tabel 3.3.c Ontwikkeling werkgelegenheid naar sector, aantallen en %-ontwikkeling, Drenthe

Sectoren	Aantal				Procentuele ontwikkeling		
	2019	2020	2021	2025	2020	2021	2022-2025*
Landbouw, bosbouw en visserij	10.330	9.500	9.300	8.800	-8,5%	-1,5%	-1,4%
Voedings- en genotmiddelenindustrie	3.728	3.500	3.600	3.400	-6,7%	4,2%	-1,2%
Chemische industrie	4.556	4.200	4.200	3.700	-8,6%	0,7%	-2,9%
Metaalindustrie	7.976	7.200	7.500	6.800	-9,4%	3,7%	-2,2%
Overige industrie	7.853	7.500	7.500	7.100	-5,1%	0,9%	-1,3%
Energie	3.106	3.000	2.900	2.600	-5,0%	-0,6%	-2,5%
Bouwnijverheid	13.454	12.800	13.200	13.400	-4,7%	2,9%	0,4%
Detailhandel	27.180	25.700	26.400	25.700	-5,4%	2,8%	-0,7%
Groothandel	11.039	10.200	10.700	10.600	-7,4%	4,8%	-0,4%
Vervoer en opslag	7.426	6.800	7.100	7.000	-8,5%	5,1%	-0,5%
Horeca	11.448	8.500	8.900	8.700	-25,7%	4,3%	-0,4%
Informatie en communicatie	4.852	4.900	5.000	5.000	1,9%	2,1%	-0,1%
Financiële dienstverlening en onroerend goed	5.685	5.700	5.700	5.700	-0,6%	1,6%	0,0%
Specialistische zakelijke dienstverlening	14.208	13.500	14.100	14.000	-5,0%	4,4%	-0,1%
Verhuur en overige zakelijke dienstverlening	10.162	9.400	9.700	9.700	-7,6%	3,1%	0,0%
Openbaar bestuur en overheidsdiensten	12.825	13.100	13.400	13.800	2,5%	1,6%	0,8%
Onderwijs	12.821	12.800	12.700	12.600	-0,6%	-0,1%	-0,3%
Zorg	42.796	44.300	45.600	48.600	3,5%	2,8%	1,7%
Cultuur, sport en recreatie	5.272	4.200	4.400	4.400	-19,6%	3,5%	0,3%
Overige dienstverlening	4.895	3.900	4.100	4.200	-19,9%	3,9%	0,5%
Totaal	221.612	210.600	216.100	216.000	-4,9%	2,6%	0,0%

Bijlage 2: Perspectieven naar provincies

Groningen

Tabel B2.1 Onderdelen en scores ITA (tabel 3.5) en ITKP (tabel 3.6) eind 2024,

ONR2019subsector	Aantal Werkenden 2018	UV	VV	BO	AMI	ITA score	ITKP score
MBO2 - economie en maatschappij	4.700	-3%	9%	9%	19%	1,10	1,13
MBO2 - landbouw en natuur	1.100	-6%	12%	12%	18%	0,95	1,01
MBO2 - techniek en ict	4.500	-2%	11%	11%	5%	1,07	1,10
MBO2 - zorg en dienstverlening	6.700	3%	18%	21%	16%	1,08	1,08
Mbo3 - economie en administratie	2.200	-1%	13%	13%	28%	1,08	1,10
Mbo3 - handel, ondernemerschap, transport en logistiek	2.500	-3%	8%	8%	24%	1,28	1,32
Mbo3 - voedsel, natuur en leefomgeving	2.100	-6%	13%	13%	19%	1,03	1,08
Mbo3 - ict, media en vormgeving	600	-1%	18%	18%	38%	1,10	1,10
Mbo3 - techniek, bouw en procesindustrie	6.100	-2%	16%	16%	16%	1,07	1,09
Mbo3 - dienstverlening	3.500	-7%	16%	16%	29%	1,07	1,15
Mbo3 - gezondheidszorg en welzijn	7.500	14%	12%	26%	23%	1,03	1,03
Mbo4 - economie en administratie	9.800	-1%	7%	7%	23%	1,17	1,18
Mbo4 - handel, ondernemerschap, transport en logistiek	4.700	-4%	11%	11%	27%	1,17	1,21
Mbo4 - voedsel, natuur en leefomgeving	3.100	-6%	20%	20%	26%	0,88	0,93
Mbo4 - ict, media en vormgeving	2.200	-2%	13%	13%	23%	1,18	1,20
Mbo4 - techniek, bouw en procesindustrie	11.900	-2%	18%	18%	27%	0,97	0,99
Mbo4 - dienstverlening	4.200	-6%	11%	11%	6%	1,16	1,22
Mbo4 - gezondheidszorg en welzijn	13.100	10%	8%	18%	33%	1,14	1,14
Bachelor - dienstverlening	2.900	-3%	9%	9%	13%	1,24	1,28
Bachelor - economie en recht	16.100	-1%	10%	10%	27%	1,20	1,21
Bachelor - journalistiek, gedrag en maatschappij	3.300	0%	12%	14%	46%	1,32	1,34
Bachelor - kunst, taal en cultuur	4.700	-2%	14%	14%	26%	1,21	1,23
Bachelor - landbouw, wiskunde en natuurwetenschappen	2.300	-2%	17%	17%	33%	1,04	1,06
Bachelor - techniek en ict	9.400	-1%	29%	29%	30%	0,91	0,92
Bachelor - gezondheidszorg en welzijn	14.500	12%	10%	22%	50%	1,04	1,04
Bachelor - onderwijs	9.400	2%	19%	21%	37%	1,00	1,00
Master - economie en recht	12.300	-1%	16%	16%	21%	1,09	1,10
Master - journalistiek, gedrag en maatschappij	5.300	2%	14%	16%	17%	1,15	1,15
Master - kunst, taal en cultuur	3.600	0%	24%	24%	26%	1,03	1,03
Master - landbouw, wiskunde en natuurwetenschappen	3.600	0%	19%	19%	20%	1,07	1,07
Master - techniek en ict	4.100	-1%	34%	34%	24%	0,89	0,89
Master - gezondheidszorg	7.300	13%	11%	24%	25%	0,97	0,97
Master - onderwijs	3.500	2%	13%	15%	32%	1,04	1,04
Totaal	287.000	0%	17%	19%	26%	1,04	1,06

Bron: ROA (POA), Etil

Tabel B2.2 Onderdelen en scores ITA (tabel 3.5) en ITKP (tabel 3.6) eind 2024, Fryslân

ONR2019subsector	Aantal Werkenden 2018	UV	VV	BO	AMI	ITA score	ITKP score
		Totaal % 6 jr.					
MBO2 - economie en maatschappij	5.200	-3%	9%	9%	18%	1,09	1,12
MBO2 - landbouw en natuur	1.200	-7%	20%	20%	17%	1,04	1,10
MBO2 - techniek en ict	6.100	-3%	9%	9%	22%	1,18	1,21
MBO2 - zorg en dienstverlening	7.100	2%	21%	23%	23%	1,08	1,08
Mbo3 - economie en administratie	2.700	-2%	13%	13%	17%	1,20	1,22
Mbo3 - handel, ondernemerschap, transport en logistiek	3.200	-3%	6%	6%	35%	1,28	1,32
Mbo3 - voedsel, natuur en leefomgeving	3.100	-6%	8%	8%	15%	1,05	1,11
Mbo3 - ict, media en vormgeving	700	-2%	17%	17%	30%	1,11	1,13
Mbo3 - techniek, bouw en procesindustrie	7.200	-3%	18%	18%	28%	1,03	1,05
Mbo3 - dienstverlening	4.200	-7%	13%	13%	25%	1,14	1,22
Mbo3 - gezondheidszorg en welzijn	8.600	12%	8%	20%	23%	1,08	1,08
Mbo4 - economie en administratie	11.000	-1%	7%	7%	19%	1,15	1,17
Mbo4 - handel, ondernemerschap, transport en logistiek	6.500	-4%	8%	8%	22%	1,18	1,22
Mbo4 - voedsel, natuur en leefomgeving	5.100	-6%	12%	12%	11%	1,09	1,16
Mbo4 - ict, media en vormgeving	2.300	-2%	17%	17%	42%	1,39	1,41
Mbo4 - techniek, bouw en procesindustrie	12.200	-3%	22%	22%	20%	0,94	0,97
Mbo4 - dienstverlening	4.800	-6%	10%	10%	28%	1,08	1,14
Mbo4 - gezondheidszorg en welzijn	15.300	8%	9%	17%	34%	1,07	1,07
Bachelor - dienstverlening	4.000	-3%	8%	8%	32%	1,36	1,40
Bachelor - economie en recht	17.800	-2%	11%	11%	17%	1,14	1,16
Bachelor - journalistiek, gedrag en maatschappij	2.600	-1%	15%	16%	42%	1,03	1,05
Bachelor - kunst, taal en cultuur	3.700	-2%	25%	25%	29%	1,02	1,04
Bachelor - landbouw, wiskunde en natuurwetenschappen	2.900	-3%	16%	16%	22%	1,09	1,12
Bachelor - techniek en ict	9.300	-2%	31%	31%	9%	0,84	0,85
Bachelor - gezondheidszorg en welzijn	13.800	10%	12%	22%	23%	0,98	0,98
Bachelor - onderwijs	11.000	1%	19%	20%	14%	0,96	0,97
Master - economie en recht	10.100	-1%	26%	26%	21%	0,93	0,94
Master - journalistiek, gedrag en maatschappij	3.600	1%	37%	38%	26%	0,84	0,85
Master - kunst, taal en cultuur	2.600	-1%	57%	57%	28%	0,69	0,69
Master - landbouw, wiskunde en natuurwetenschappen	2.200	-1%	90%	90%	28%	0,75	0,75
Master - techniek en ict	3.300	-2%	84%	84%	19%	0,59	0,60
Master - gezondheidszorg	6.200	11%	18%	29%	12%	0,86	0,86
Master - onderwijs	2.300	2%	30%	32%	20%	0,79	0,79
Totaal	319.000	-1%	19%	21%	18%	1,01	1,03

Bron: ROA (POA), Etil

Tabel B2.3 Onderdelen en scores ITA (tabel 3.5) en ITKP (tabel 3.6) eind 2024, Drenthe

ONR2019subsector	Aantal Werkenden 2018	UV	VV	BO	AMI	ITA score	ITKP score
		Totaal % 6 jr.					
MBO2 - economie en maatschappij	3.400	-2%	9%	9%	18%	1,09	1,12
MBO2 - landbouw en natuur	900	-6%	17%	17%	17%	1,02	1,07
MBO2 - techniek en ict	3.600	-2%	10%	10%	22%	1,14	1,16
MBO2 - zorg en dienstverlening	6.100	2%	21%	23%	23%	1,02	1,02
Mbo3 - economie en administratie	1.800	-1%	11%	11%	17%	1,09	1,10
Mbo3 - handel, ondernemerschap, transport en logistiek	1.800	-2%	8%	8%	35%	1,25	1,28
Mbo3 - voedsel, natuur en leefomgeving	1.800	-6%	12%	12%	15%	1,03	1,08
Mbo3 - ict, media en vormgeving	600	-1%	18%	18%	30%	1,11	1,12
Mbo3 - techniek, bouw en procesindustrie	5.900	-2%	13%	13%	28%	1,14	1,16
Mbo3 - dienstverlening	3.400	-6%	15%	16%	25%	1,10	1,17
Mbo3 - gezondheidszorg en welzijn	6.100	12%	11%	23%	23%	1,02	1,02
Mbo4 - economie en administratie	8.600	-1%	8%	8%	19%	1,12	1,13
Mbo4 - handel, ondernemerschap, transport en logistiek	4.700	-3%	9%	9%	22%	1,14	1,17
Mbo4 - voedsel, natuur en leefomgeving	3.500	-5%	13%	13%	11%	0,97	1,02
Mbo4 - ict, media en vormgeving	1.600	-1%	15%	15%	42%	1,24	1,25
Mbo4 - techniek, bouw en procesindustrie	9.800	-2%	18%	18%	20%	1,02	1,04
Mbo4 - dienstverlening	3.300	-5%	10%	10%	28%	1,18	1,23
Mbo4 - gezondheidszorg en welzijn	12.200	8%	8%	17%	34%	1,05	1,05
Bachelor - dienstverlening	2.500	-3%	8%	8%	32%	1,24	1,27
Bachelor - economie en recht	13.400	-1%	13%	13%	17%	1,06	1,07
Bachelor - journalistiek, gedrag en maatschappij	1.800	0%	14%	16%	42%	1,22	1,24
Bachelor - kunst, taal en cultuur	2.400	-1%	17%	17%	29%	1,11	1,13
Bachelor - landbouw, wiskunde en natuurwetenschappen	1.700	-2%	23%	23%	22%	1,00	1,02
Bachelor - techniek en ict	7.200	-1%	36%	36%	9%	0,80	0,81
Bachelor - gezondheidszorg en welzijn	10.600	10%	15%	26%	23%	0,98	0,98
Bachelor - onderwijs	7.800	1%	22%	23%	14%	0,94	0,94
Master - economie en recht	8.000	-1%	26%	26%	21%	0,97	0,97
Master - journalistiek, gedrag en maatschappij	2.700	1%	18%	20%	26%	1,06	1,06
Master - kunst, taal en cultuur	2.100	0%	24%	24%	28%	1,05	1,05
Master - landbouw, wiskunde en natuurwetenschappen	1.700	0%	23%	23%	28%	1,04	1,05
Master - techniek en ict	2.500	-1%	32%	32%	19%	0,91	0,92
Master - gezondheidszorg	4.700	11%	22%	33%	12%	0,84	0,84
Master - onderwijs	1.900	2%	17%	19%	20%	1,01	1,01
Totaal	238.000	0%	19%	20%	18%	1,01	1,03

Bron: ROA (POA), Etil

Bijlage 3 Interviews

Lijst geïnterviewden

- G. Mulder, directeur Textkernel
- Prof. dr. B. Baarsma, hoogleraar toegepaste economie Universiteit van Amsterdam
- Prof. dr. T. Wilthagen, hoogleraar arbeidsmarkt Tilburg University
- O. Raspe, hoofd Raboresearch Nederland, regio's en thema's
- S. Smit, samenwerkingsspecialist Noord-Holland Noord
- P. Mollink, senior beleidsadviseur arbeidsmarkt regio Twente
- K. Kans, manager onderzoek bij CINOP/ECBO
- Prof. dr. J. Stoffers, lector employability aan de Zuyd Hogeschool en bijzonder hoogleraar aan de open universiteit
- R. van den Boom, managing partner ArenaConsultancy
- Prof. dr. J. van Dijk, hoogleraar regionale arbeidsmarktanalyse Rijksuniversiteit Groningen en voorzitter SER Noord-Nederland
- D. Grijpstra, manager arbeidsmarkt Panteia
- T. van Kessel, directeur APG en CEO A.I. Brightlands Smart Services Campus